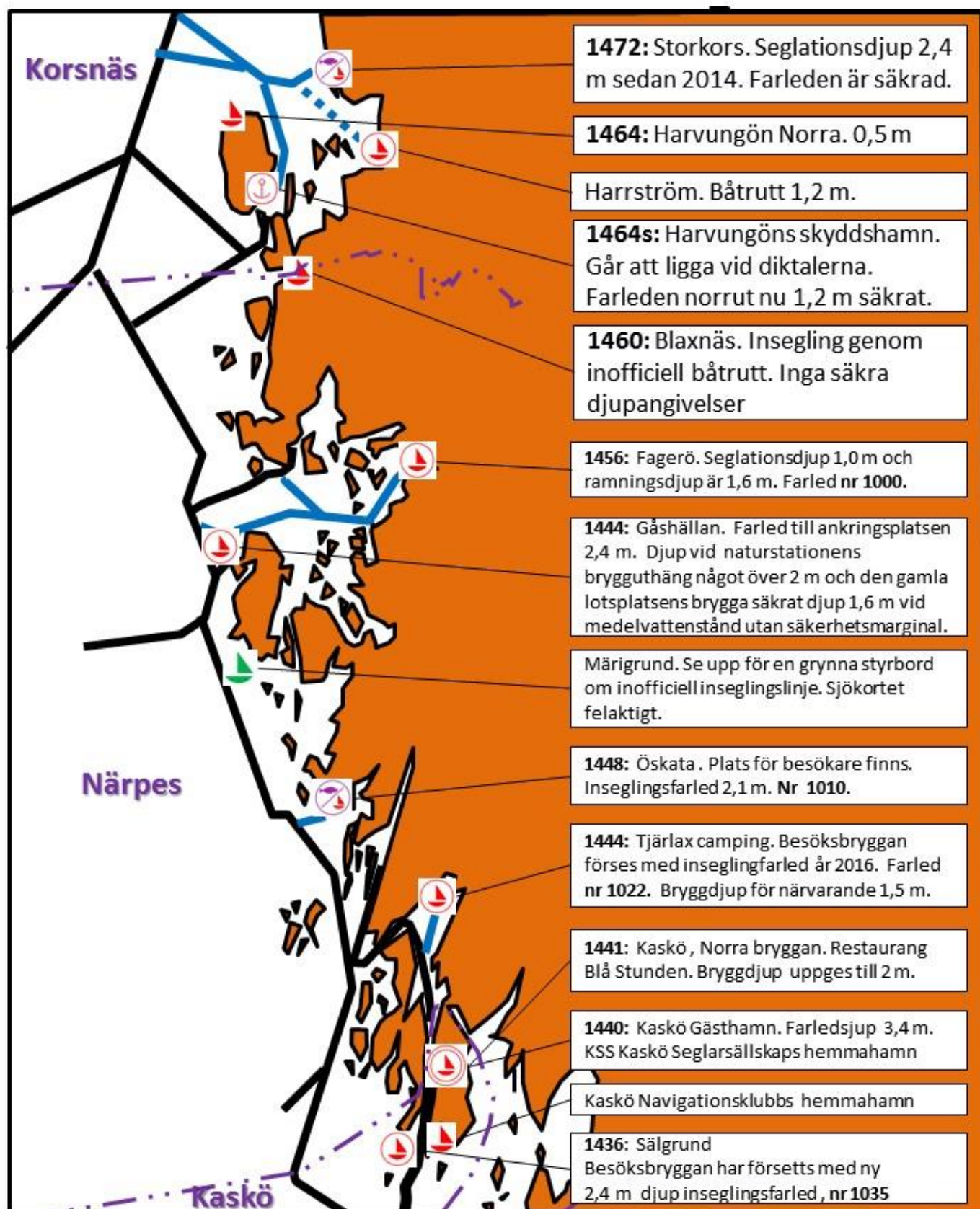


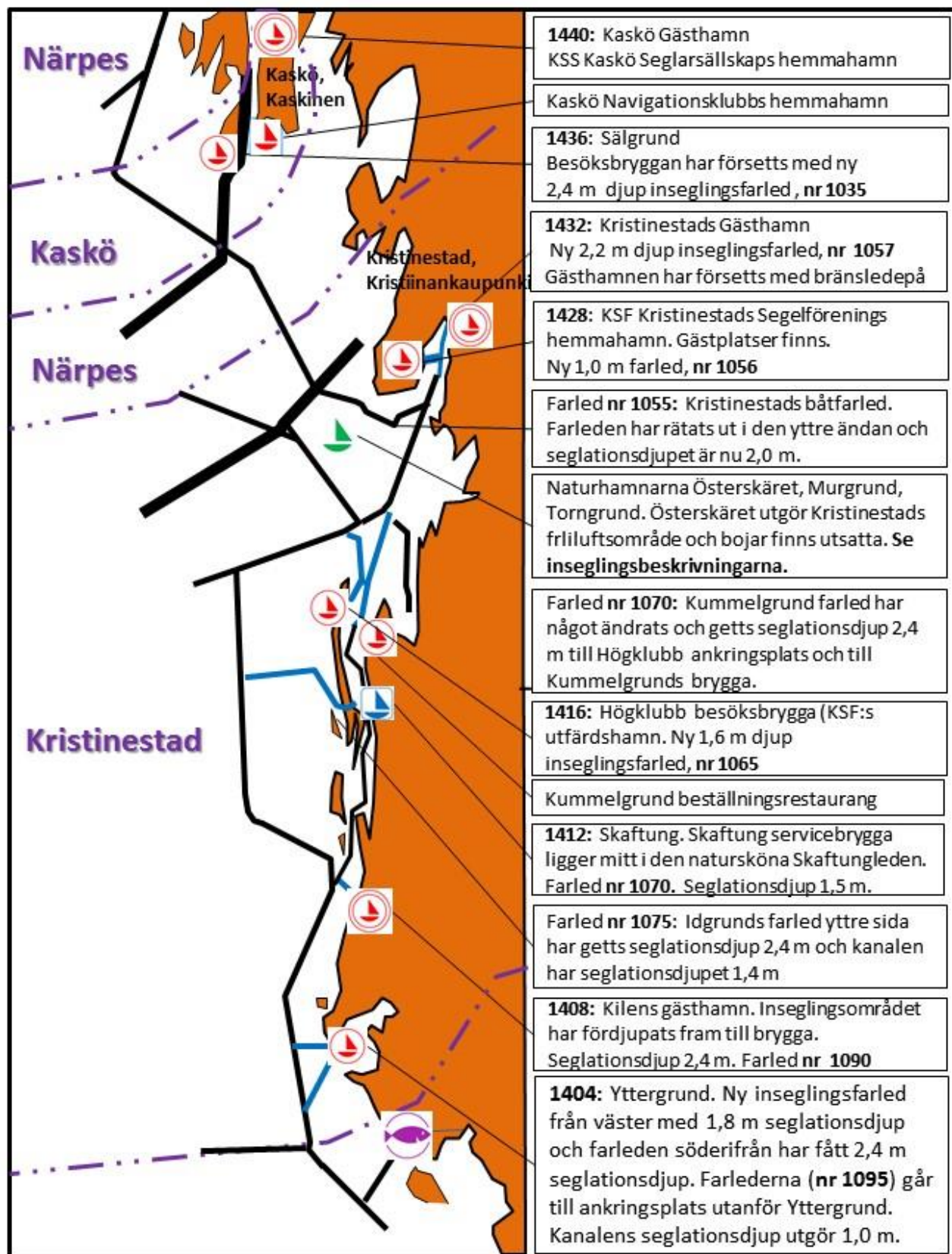
Sydösterbottens farleder och besökshamnar 2017



Närpes stad översikt



Kristinestads och Kaskös översikt

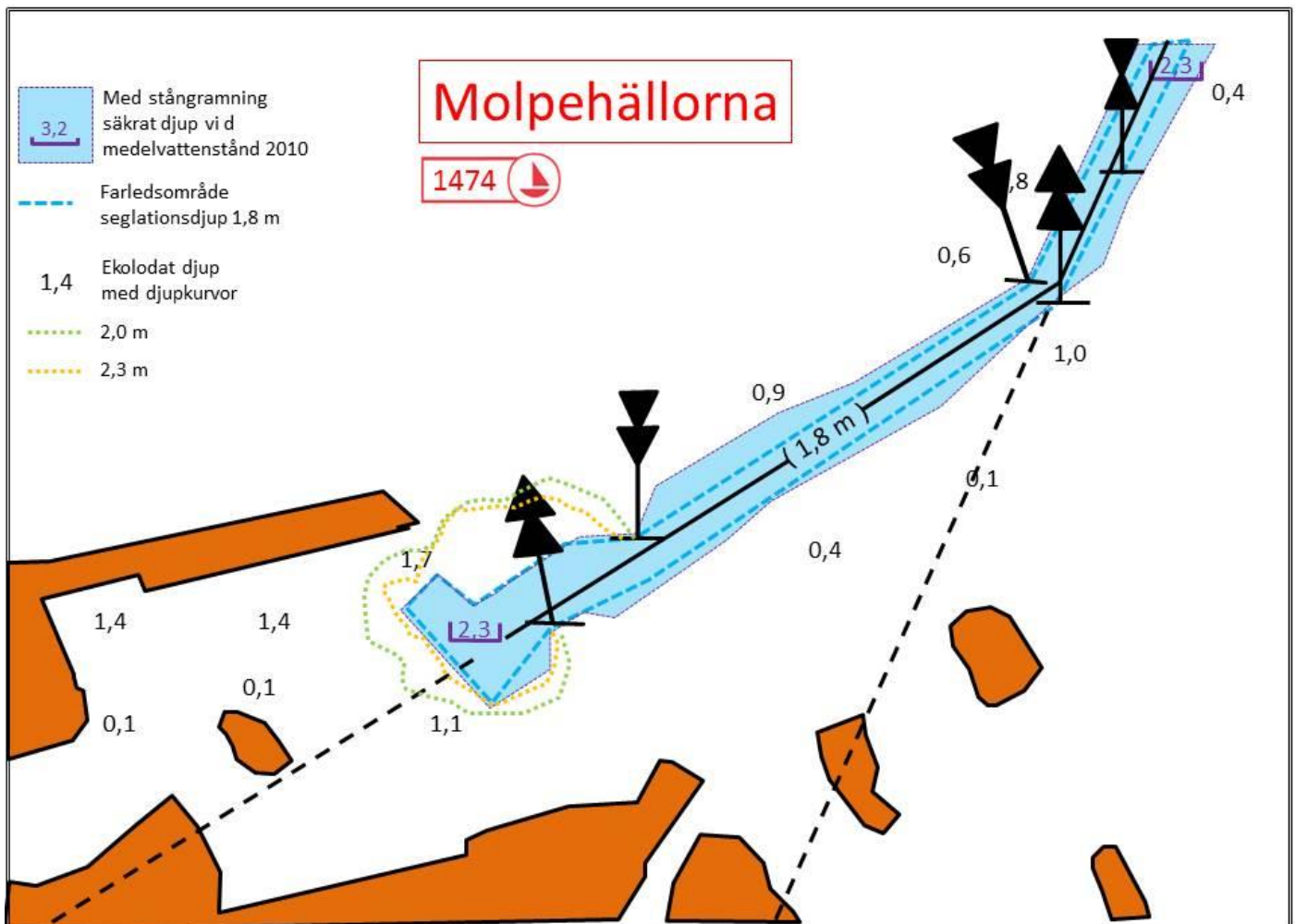




1474 Molpehällorna



OBSERVERA ATT FLYTBRYGGAN (som finns i skissen) TAGITS BORT SENSOMMAREN 2015 DÅ DEN HOTAT SJUNKA. HAMNEN ÄR NU HELT ÖPPEN FÖR NORDLIG VIND OCH SJÖ OCH DJUPA BÅTAR BÖR GÅ FÖRSIKTIGT MED STÄVEN MOT DEN FASTA BRYGGANS YTTERSTA SPETS (se bildarkivet). Forststyrelsen har meddelat att man inte prioriterar en ersättning av flytbryggan pga resursbrist. Längs med piren finns ett nytt (2015) bryggdäck och längst in en lätt pontonbrygga.





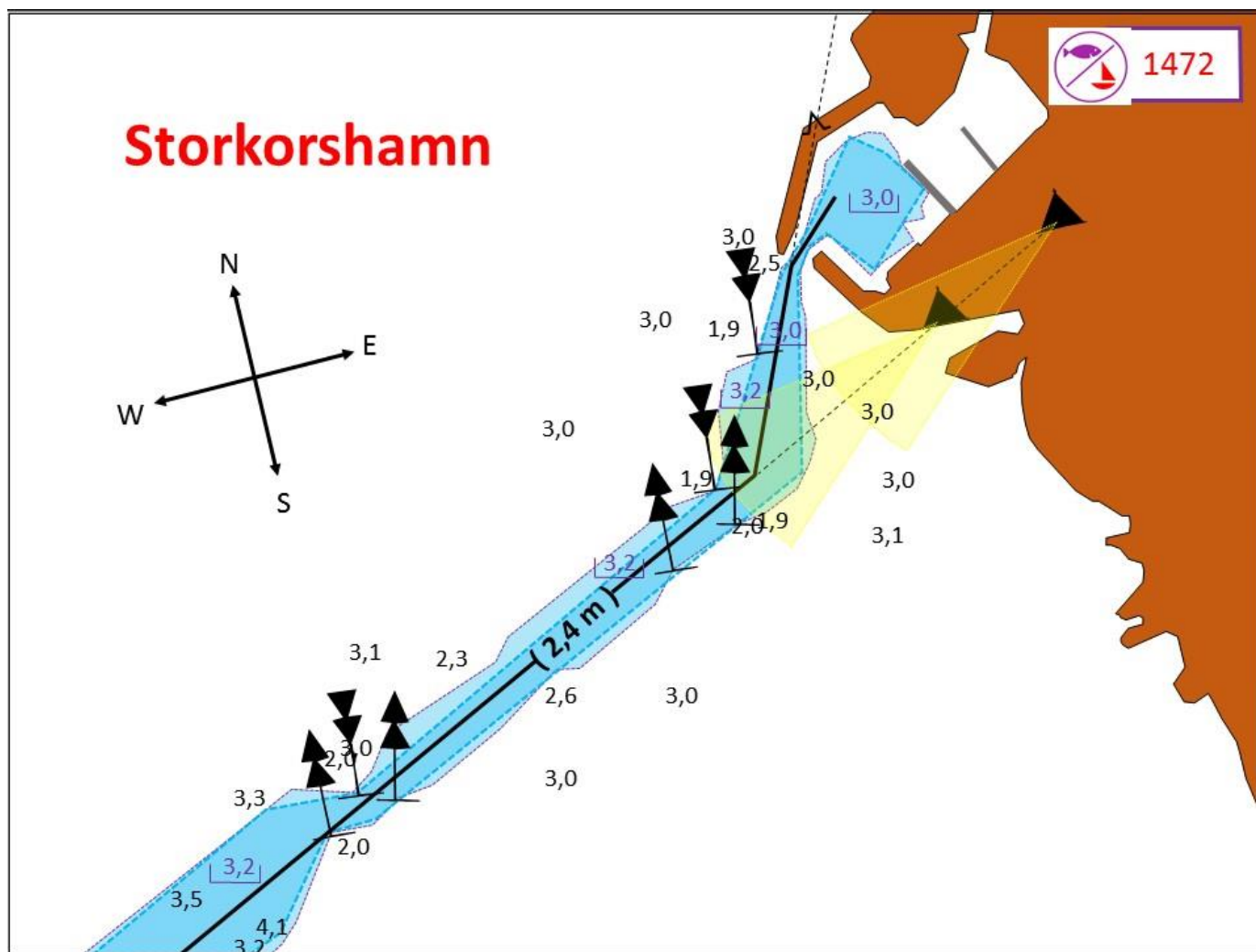
1472 Storkors fiskehamn



4 P



> Vattenkranen kr ver 2  mynt (130 liter)

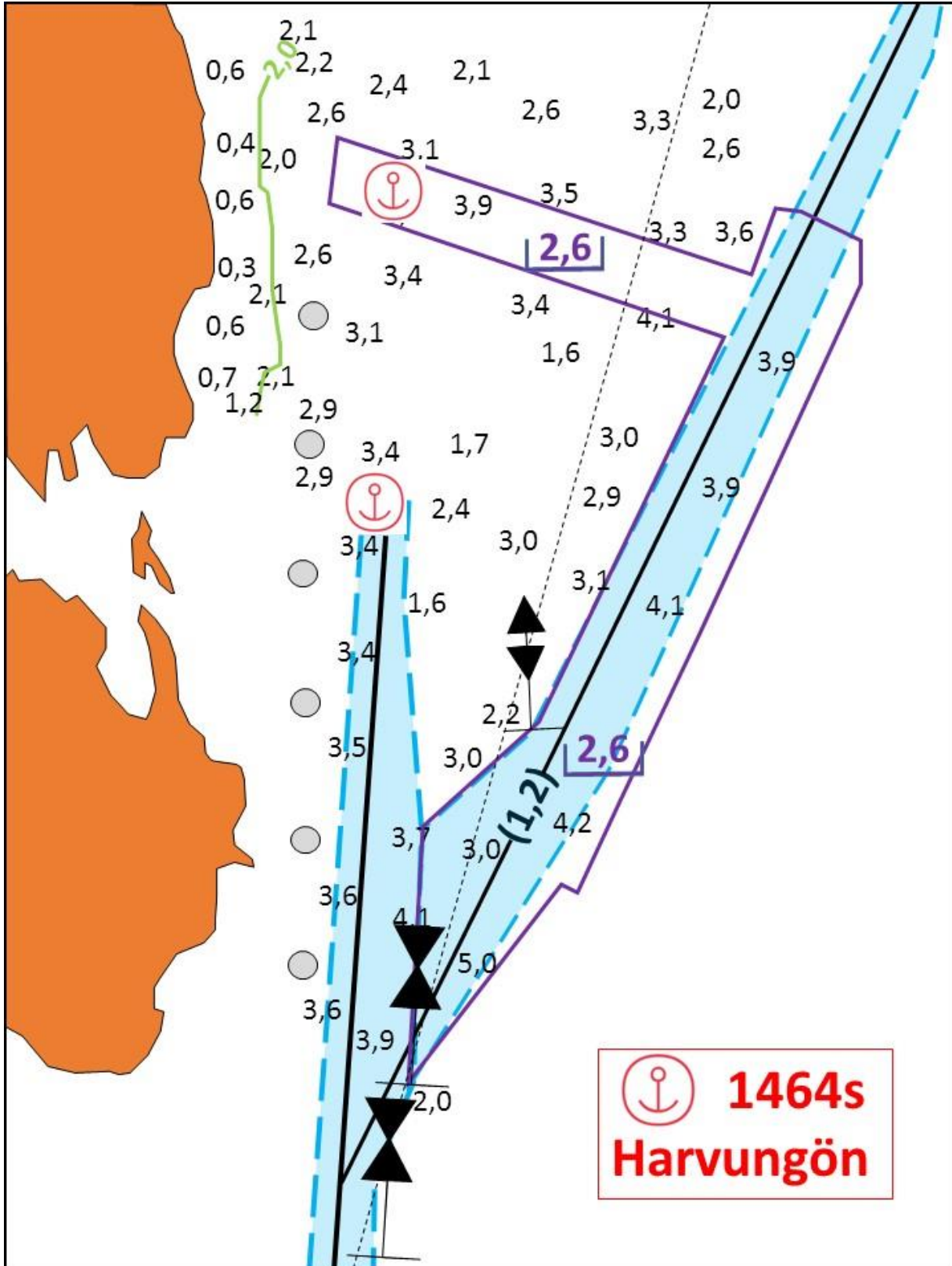




3,0 m 3,0

Skyddshamnen är djup, men för att ta sig i land de sista 15 metrarna behöver man jolle. Diktalerna används inte så det går att förtöja vid dem. På Harvungön finns en privat naturstig som leder upp från Påbådan i den djupa vik som kallas Gropen.

Vandringsleden leder till Hamnträsket och därifrån till stranden i väster.

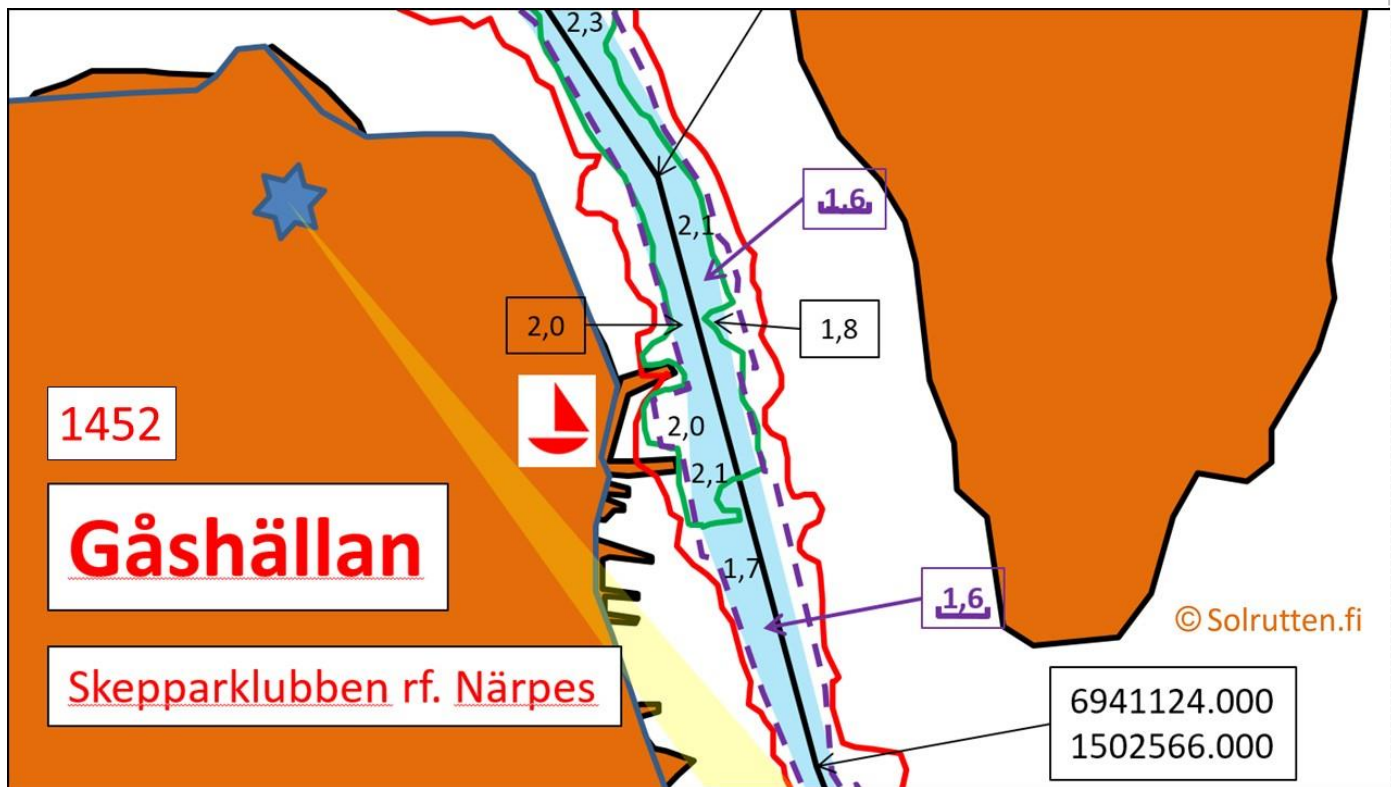




1452 Gåshällan, Lotsplatsen

Gåshällans tidigare lotsplats. Skepparklubben rf. i Närpes utfärdshamn.

Gäster är välkomna !



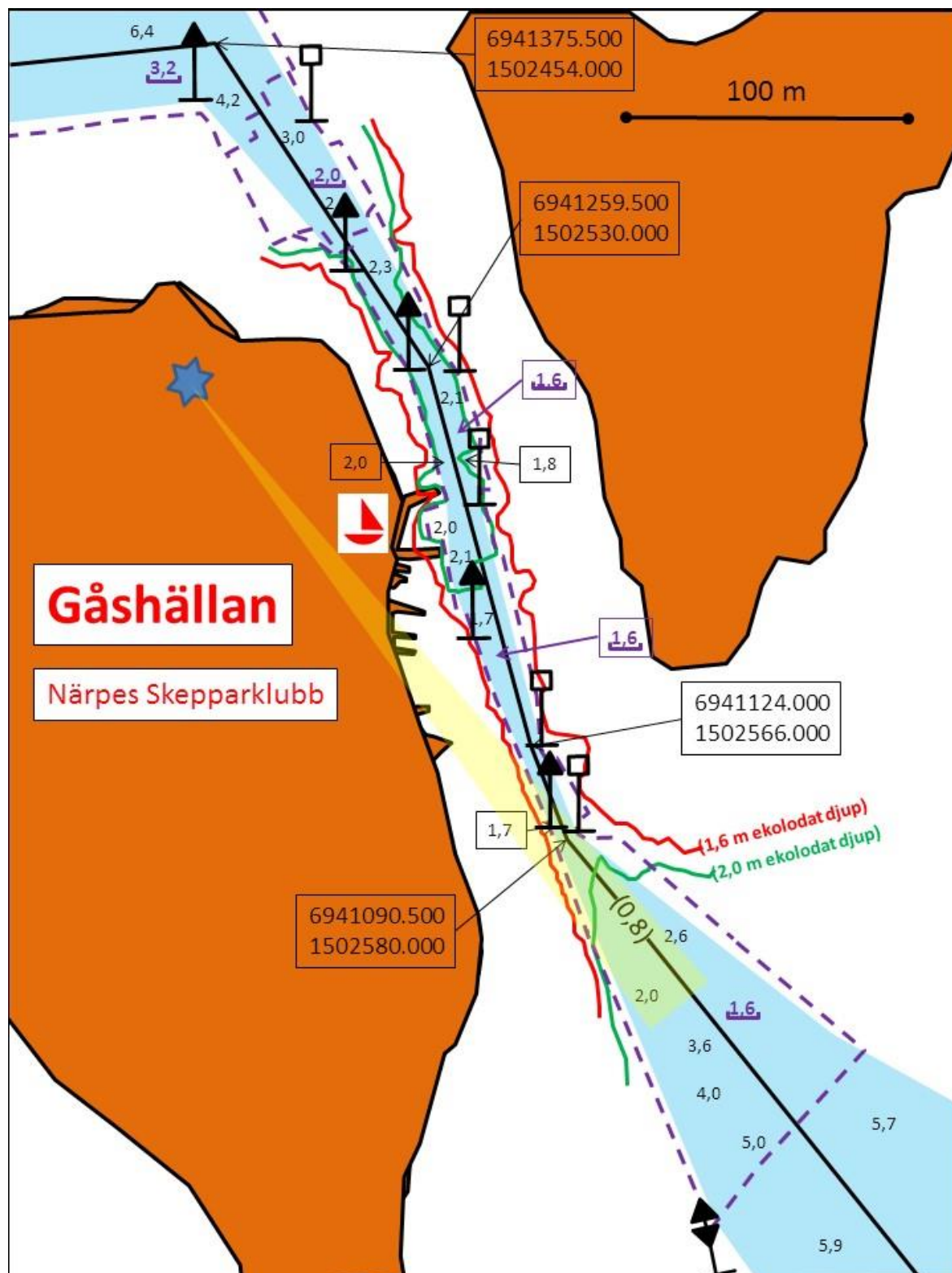
Insegling till Gåshällans tidigare lotsplats



S=0,8 m - N=1,0 m

1,6

Rutten har djupsäkrats med ramstång till 160 cm farledsdjup vid medelvattenstånd år 2010 och ledgångsdjupet är 0,8 meter. Skepparklubben i Närpes hyr och förvaltar den tidigare lots- och fyrplatsen. Ägare är Forststyrelsen. Bryggorna har förnyats år 2013. Från norr är djupet i den grävda linjens absoluta mittlinje något djupare än det säkrade djupet. Kommer man in från söder är djupet något över 1,6 m i mittlinjen. Botten är morän och sten. Sjön kan gå hög från norr.





1451 Gåshällan, Långbådan, Naturstation (Forststyrelsen)



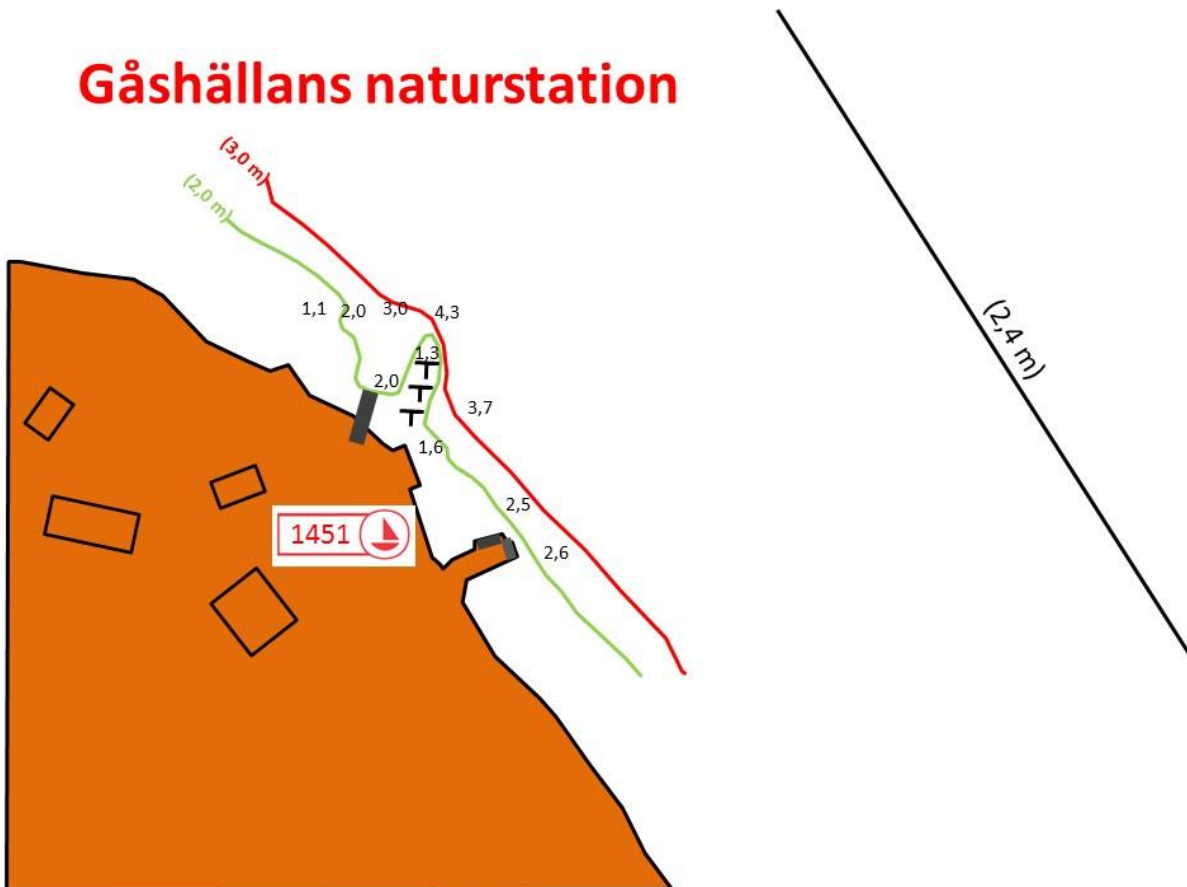
+358503813089



Stig till Lotsplatsens utfärdshamn 1451b



Gåshällans naturstation

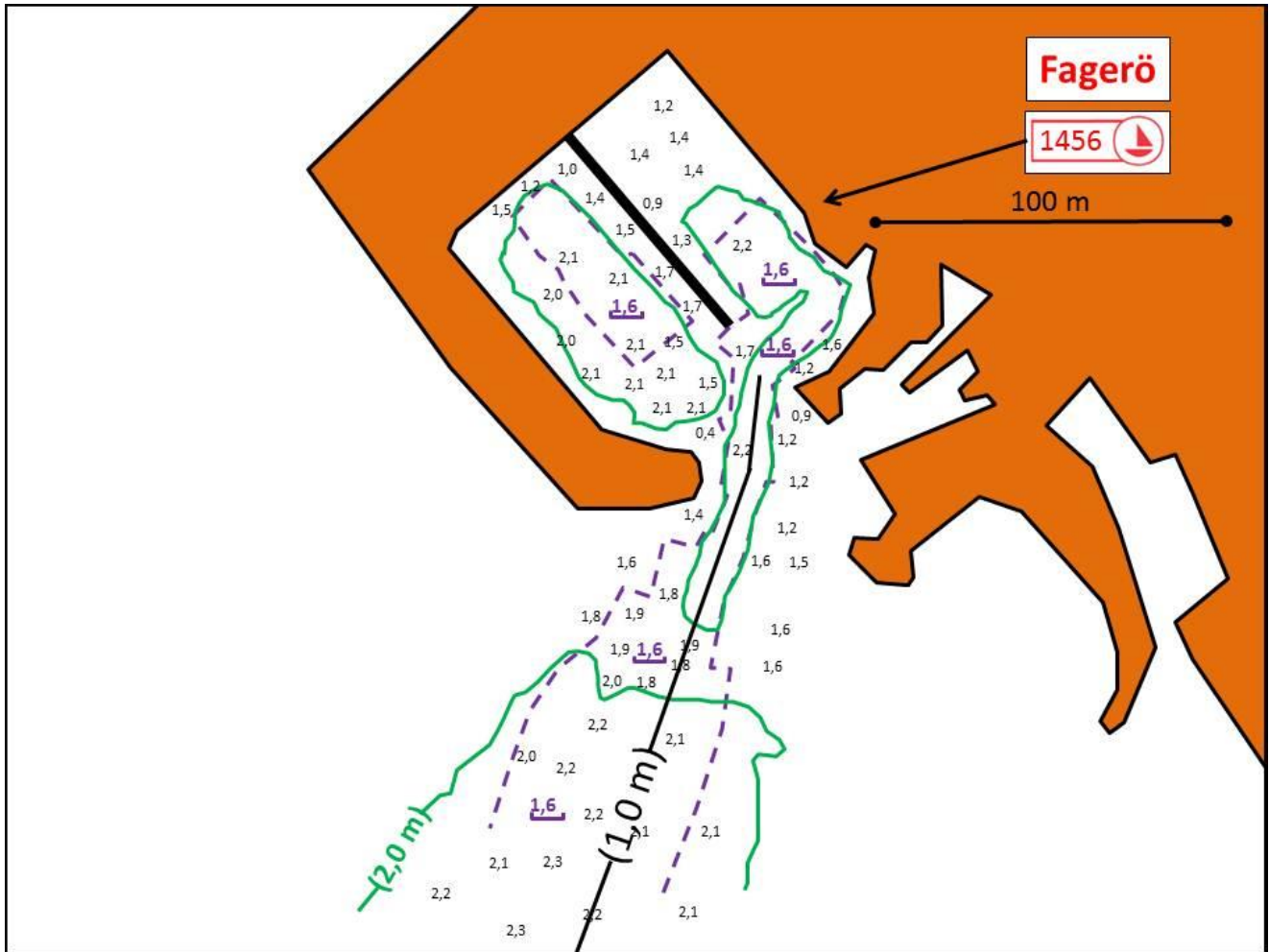




1456 Fagerö folkpark



+35862252666



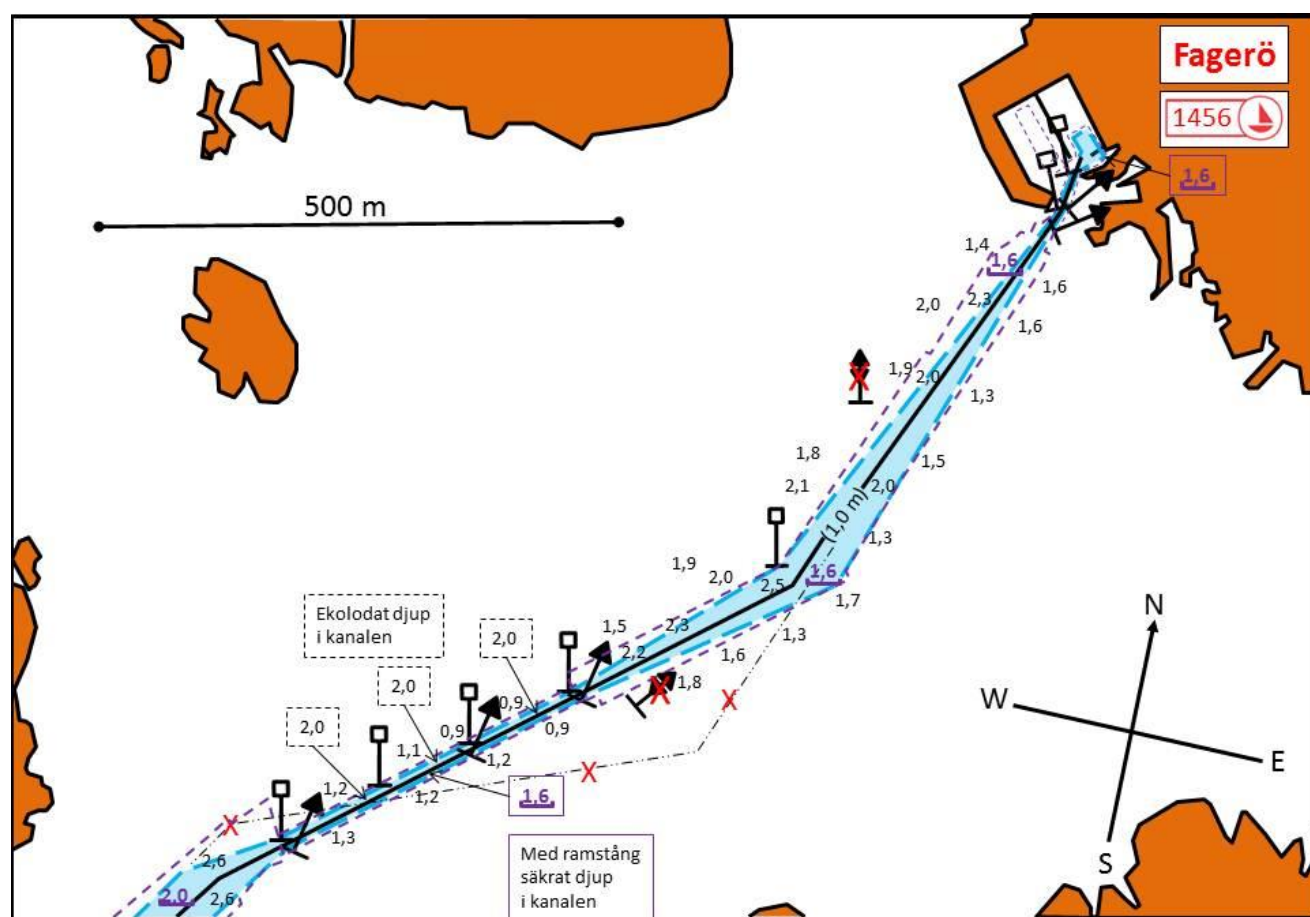
Fagerö farled (farled nr 1000)



1,0 m

1,6

Fagerö farled har uppgraderats till allmän lokal djupsäkrad farled i november 2015 och den har remmats om. Farleden har djupundersökts längs med hela sträckningen från Gåshällan till Fagerö festplats och restaurang. Närmare festplatsen har man tidigare fördjupat rutten och hamnen har också fördjupats. Linjen in till festplatsen har av någon anledning avvikit från den fördjupade rutten och det här har man nu också korrigerat. Under fördjupningsarbetet för något årtionde sedan har man omedelbart utanför hamnen stött på bergshinder (vid den gröna remmaren som ligger knappt utanför porten), vilket gjort att det officiella ledgångsdjupet utgör blygsamma 1,0 meter. Det säkrade farledsdjupet utgör 1,6 meter vid medelvattenstånd år 2010. Nedan såväl inseglingsbeskrivning som hamnbeskrivning såsom farleden nu utformats. Notera alltså att linjen ändrat något och att man bytt till lateralsystem.



Grytskärets historiska farled

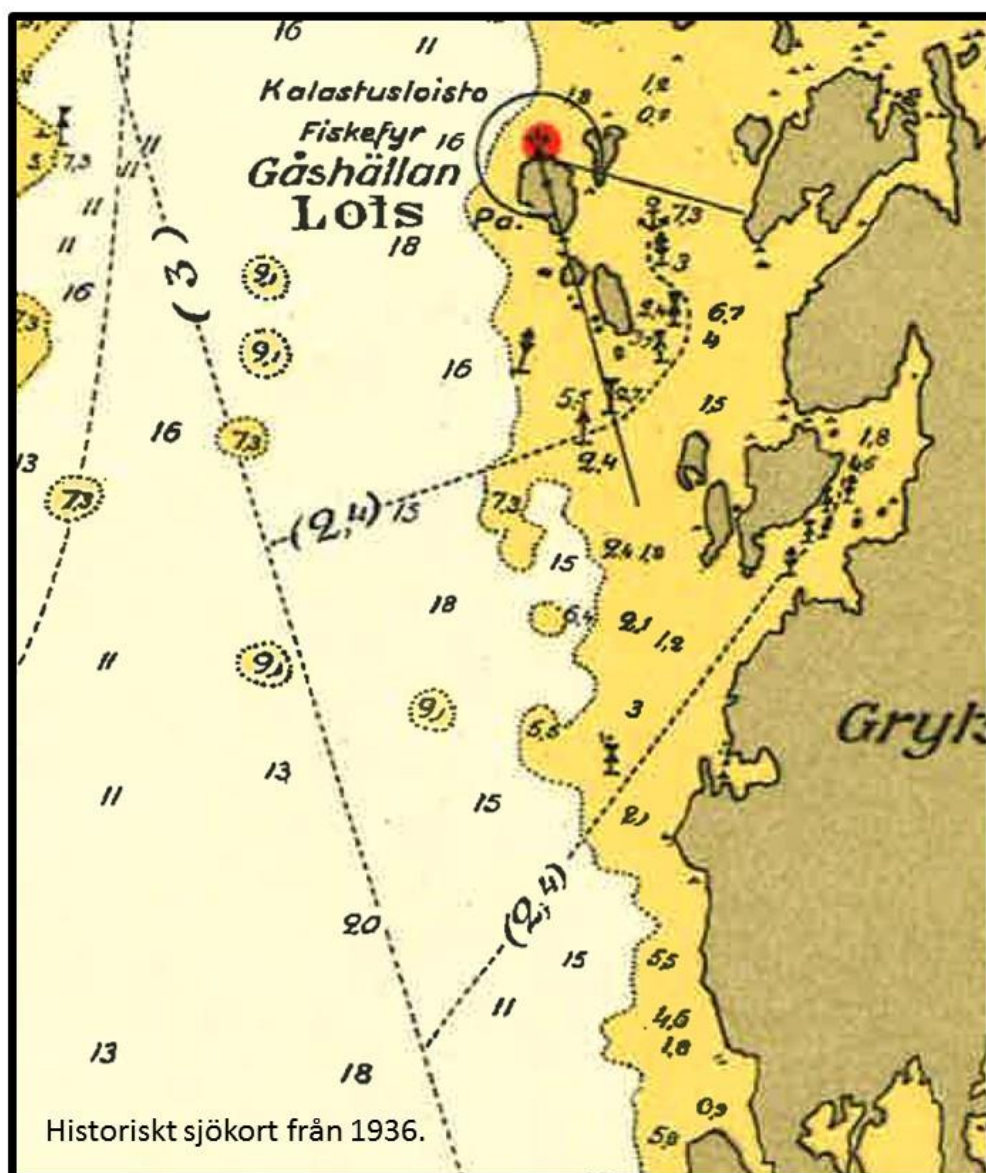


1,6 m ?



Tidigare fanns en farled in till Södra hamnen vid Grytskäret. Notera att utremningen av kardinalremmare på den tiden var precis tvärtom och att landhöjningen har minskat djupen med 80 cm sedan 1936. Farleden är numera avlägsnad, men platsen har förblivit populär. Stränderna är numera naturskyddsområde och om vädret tillåter kan det vara värt ett försök att gå in. Ta det försiktigt !

Det brukar vara populärt att gå in i den lilla viken vid Kobbans klippudde söder om den gamla linjen in mot den skyddande "hamnviken".



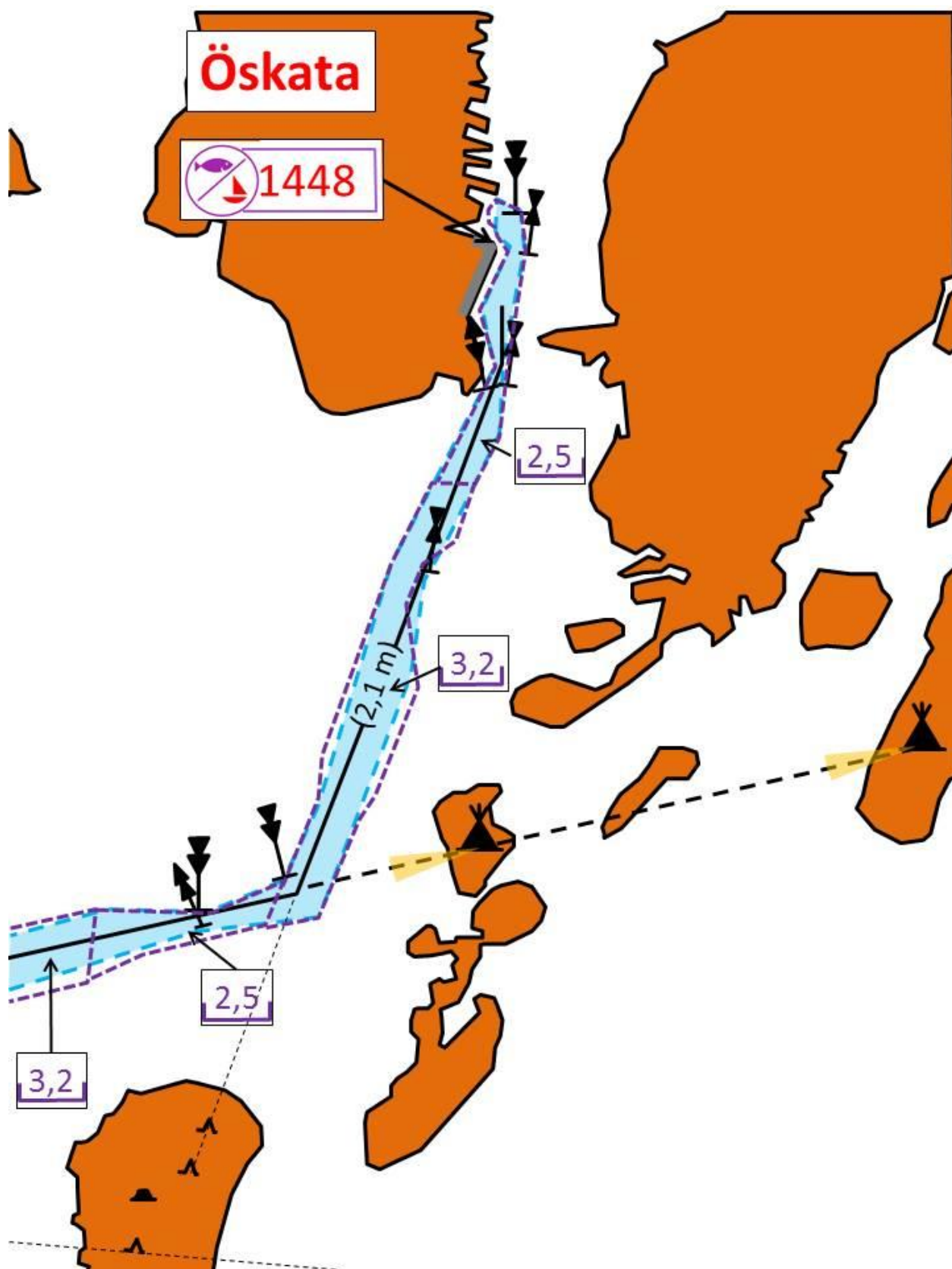
Öskata fiskehamns inseglingsfarled



2,1 m

2,5

Tillsvidare inga förändringar i inseglingsleden, som kontrollerats genom sjömätningar år 2013.





Märigrund



Vid Märigrund finns ett litet genuint fiskerimuseum och en genuin fiskefyr. Museet är ibland öppet för allmänheten och det förvaltas av aktivister i Norrnäs by. Det finns en brygga vid museet som grundare båtar kan gå till och vid den finns någon lateralremmare. Observera att de övriga stugorna på ön är privata och att privatliv inte får störas enligt finländsk lag om allemansrätt. Det finns ingen information för tillfället om fiskerimuseet på Märigrund och om ankoringsbryggan. Information om evenemang kan ibland hittas på Norrnäs bys websidor. Nornnas.fi

Djupet har inte fastställts. Knappast mer än omkring 1,0 -1,5 m köldjup vid ankring med stäven mot bryggspetsen, men man kan ju alltd försöka om man har okänslig köl:) . Foto; Solrutten.

Insegling till Märigrunds tidigare fiskeläge

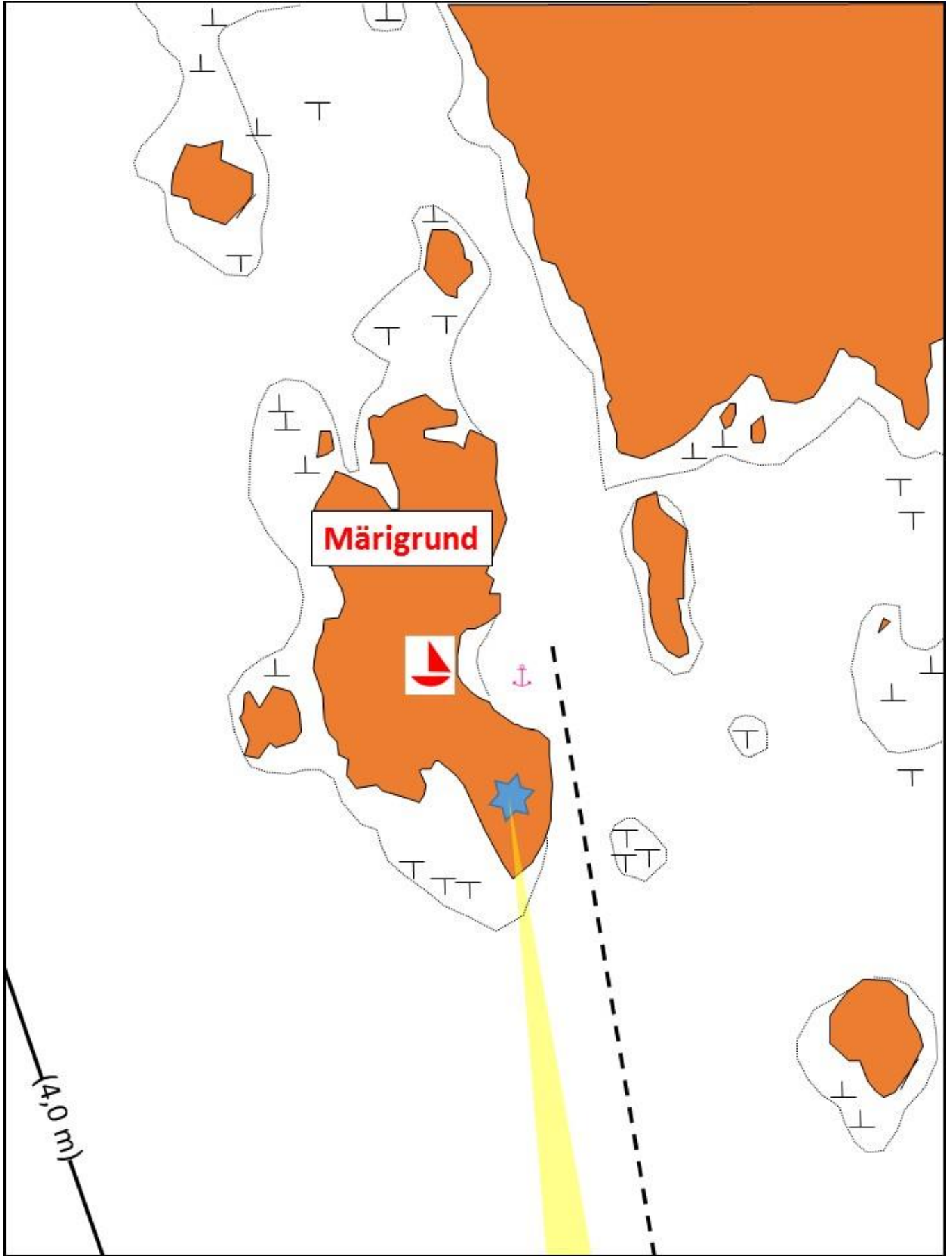


(- , - m)



Vid Märigrund finns ett litet genuint fiskerimuseum. Ibland öppet för allmänheten, förvaltad av aktivister i Norrnäs by. Det är djupt fram till platsen utmärkt som ankoringsplats och har man okänslig köl kan man ju försöka nå klippstranden söder om ankoringsområdet. **Observera att grynnan österom inseglinglinjen inte finns på det officiella sjökortet.** Med Solrutten's farledsbåt kunde vi sommaren 2014 konstatera att grynnan knappast ligger mer än 0,8 meter djupt om ens det. Det finns en brygga vid museet som grundare båtar kan gå till och vid den finns någon lateralremmare. Observera att de övriga stugorna på ön är privata och att privatliv inte får störas enligt finländsk lag om allemansrätt.

Inseglinglinjen har inte sjömätts och har dämed inte heller säkrats !



4.0 m

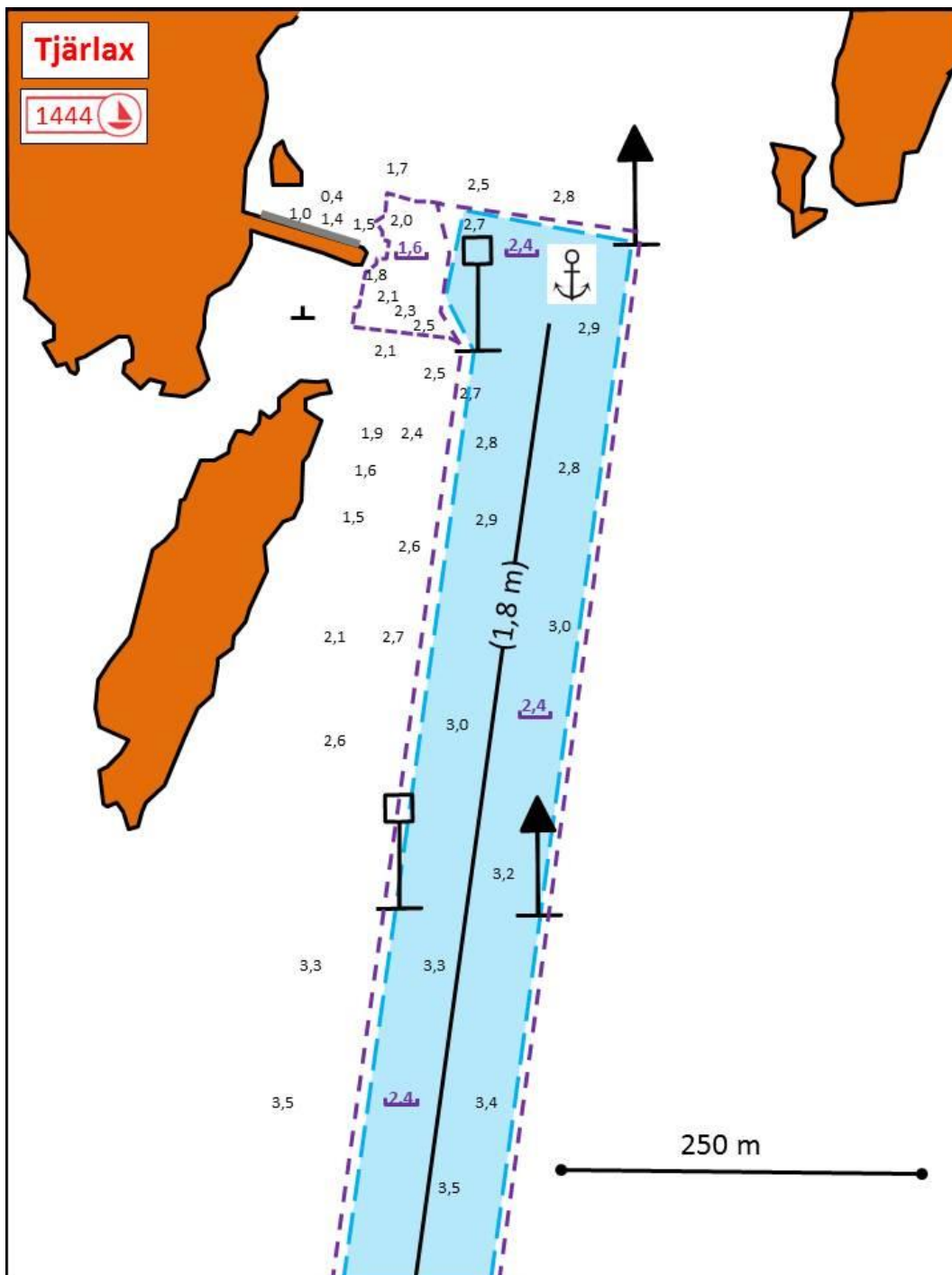


1444 Tjårlax stugby/camping



3 P, 0,8 - 1,5 m !

Vid farledens slut finns från mitten av maj 2016 en förtöjningsboj avsedd för djupa båtar. Öppen för nordlig vind!





1440Kaskinen, Kaskö

Hamnen är oskyddad och öppen speciellt för nordanvindar! Bra att söka sig till annan plats om man vill sova lugnt en blåsig natt. Störande svall från passerande trafik!



20 - 30 P



+358207434520

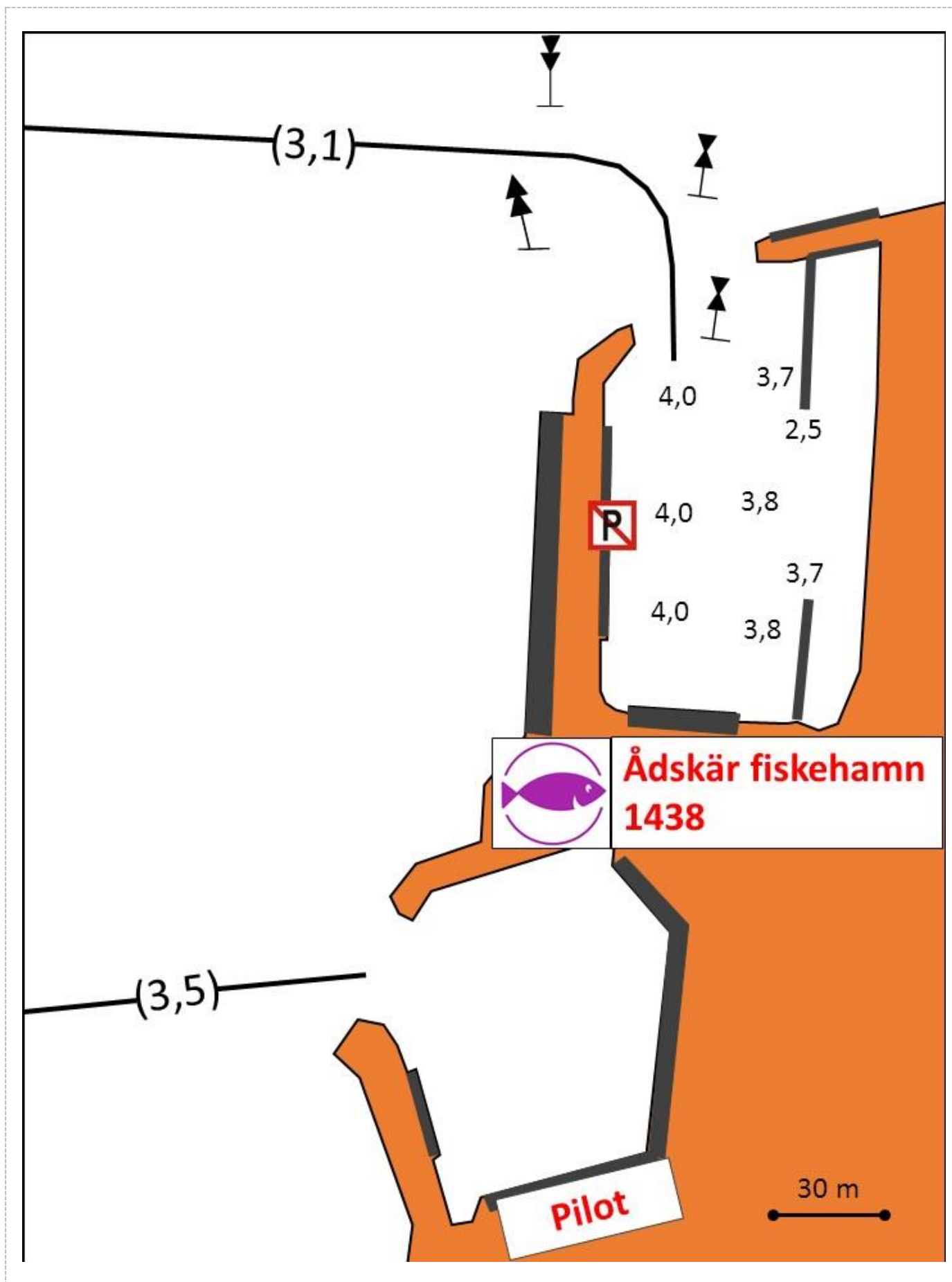


?





1438 Ådskär fiskehamn





1432 Kristinestad

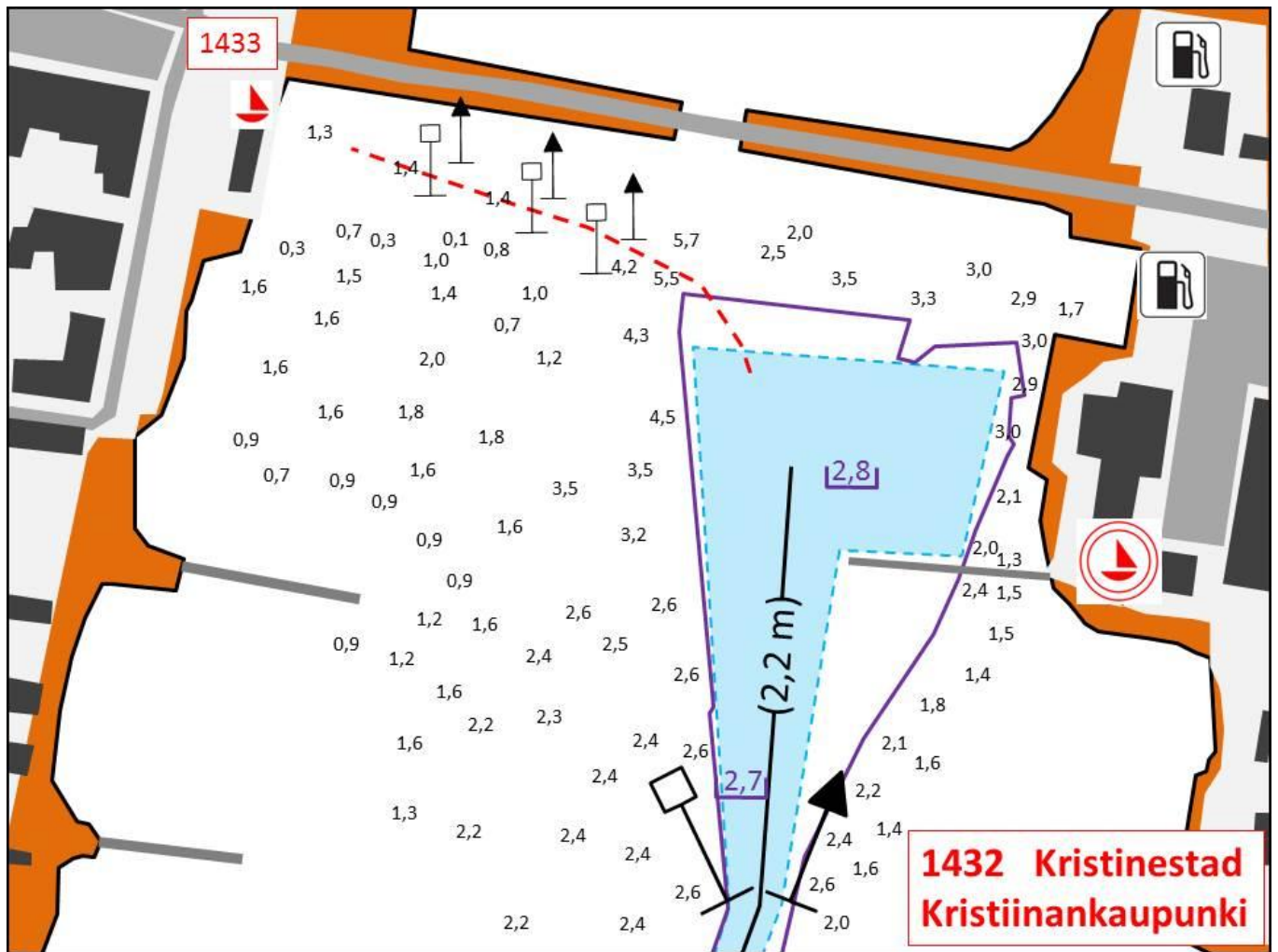
ÖPPEN FÖR SYDLIG VIND !



30 P



+35862212555

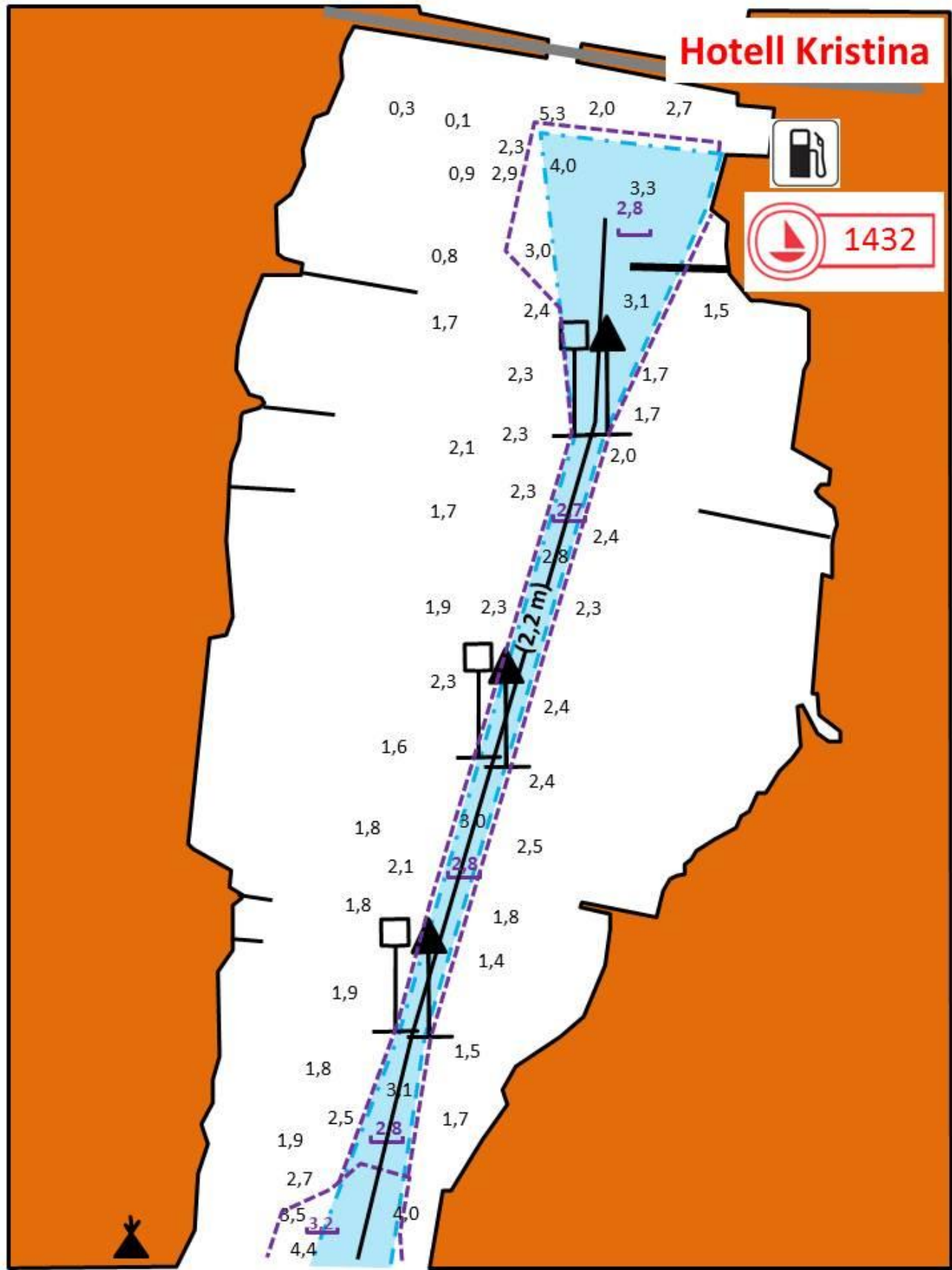


Kristinestads gästhamns farled (farled 1057)



2,1 m

2,7



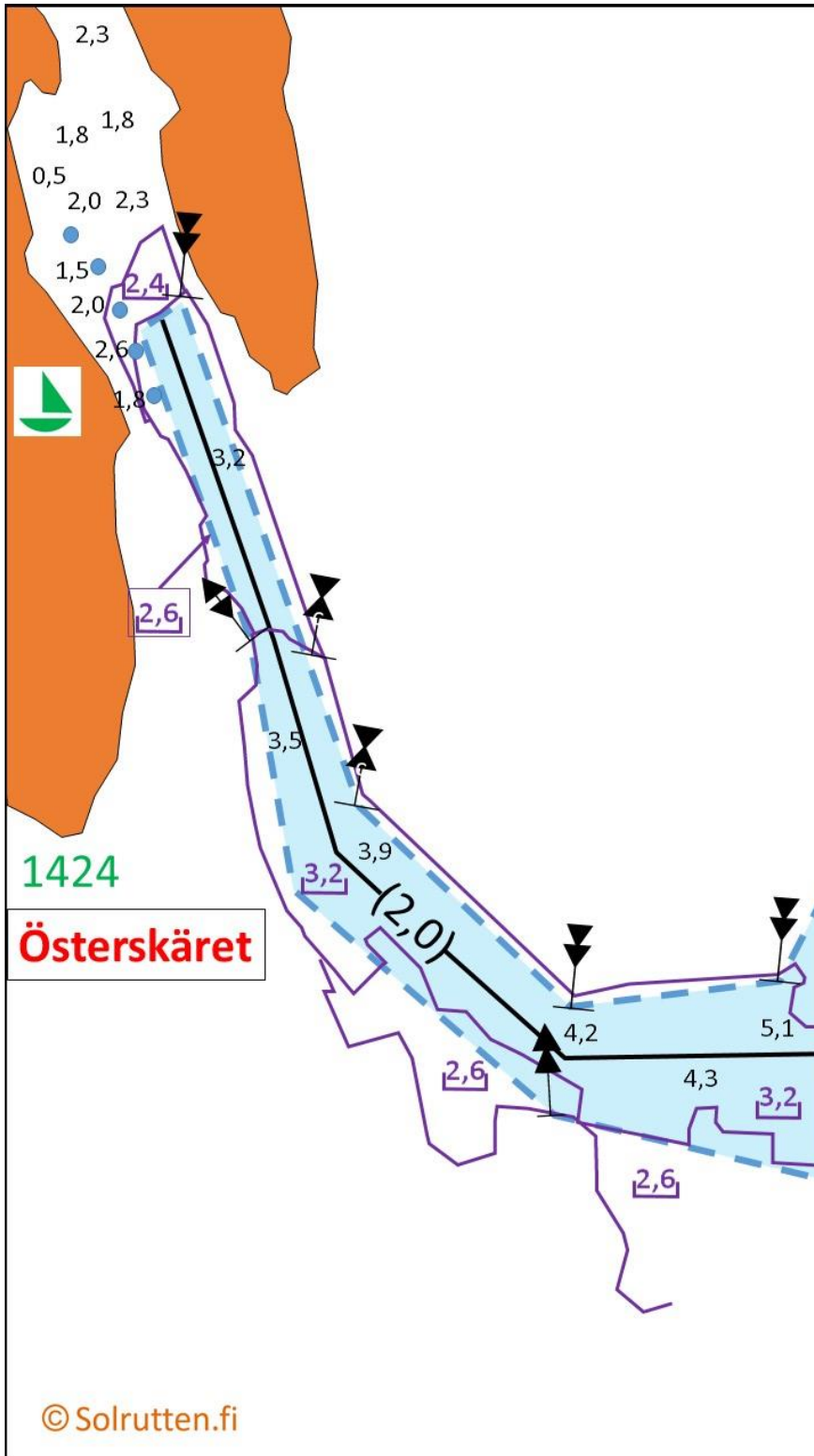


1424 Österskäret

Kristinestads stads allmänna utfärdsplats



7 P



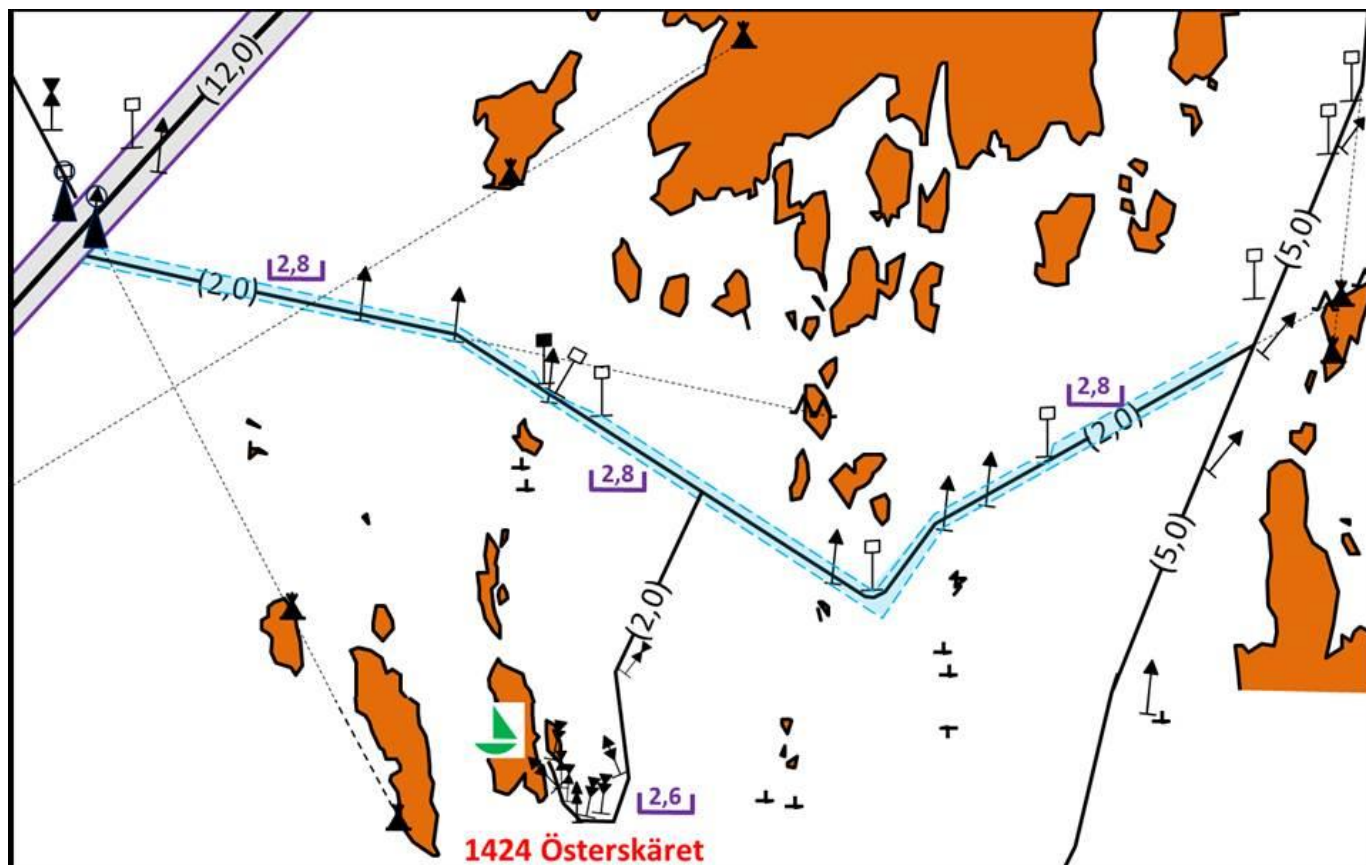
Österkärets enskilda farled

Djupsäkrad enskild farled (ingår inte i sjökort) till Kristinestads utfärdsbrygga. Färdigställd hösten 2015.
Remmardimension 100 mm.



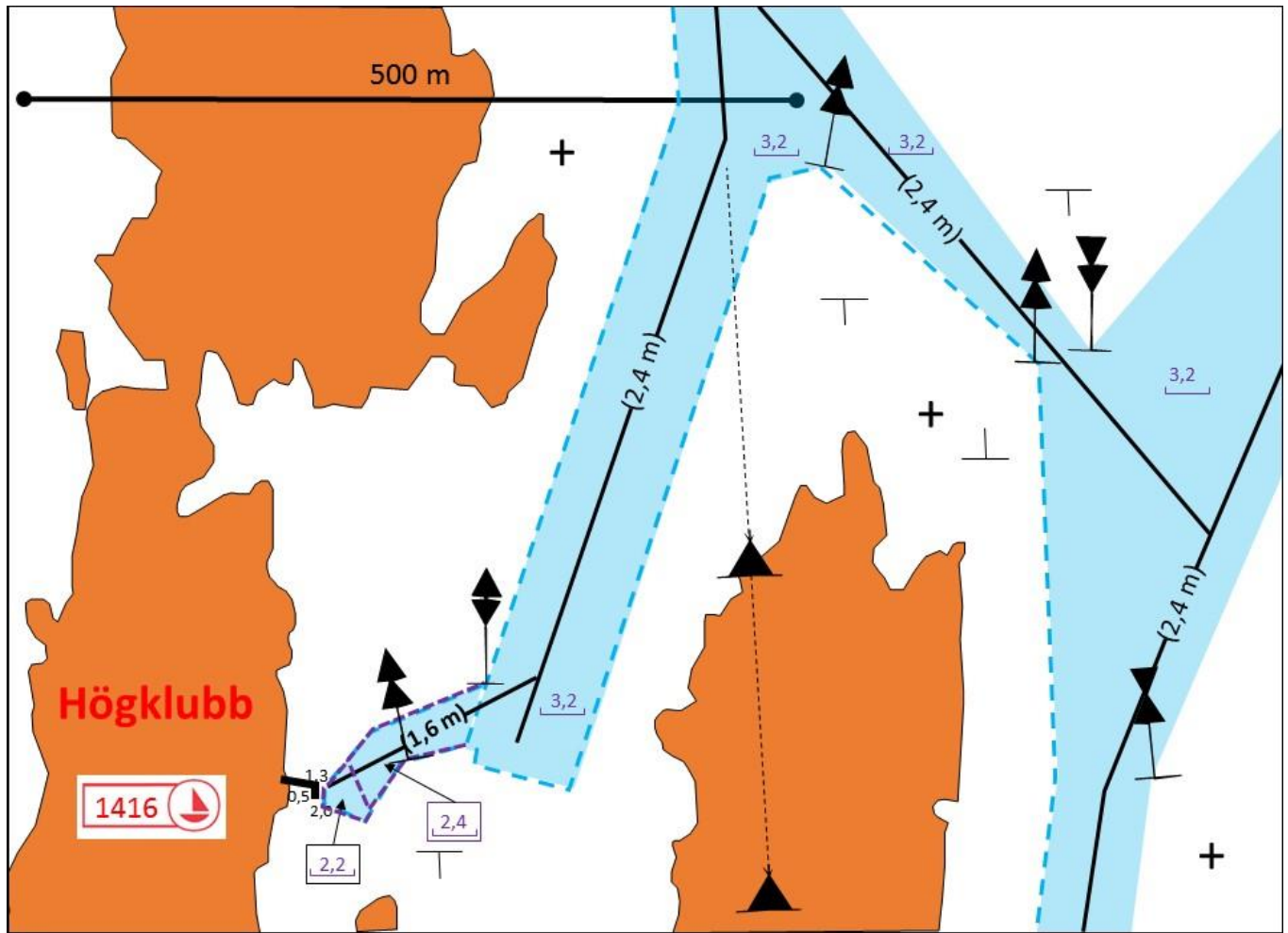
2,0 m

2,6





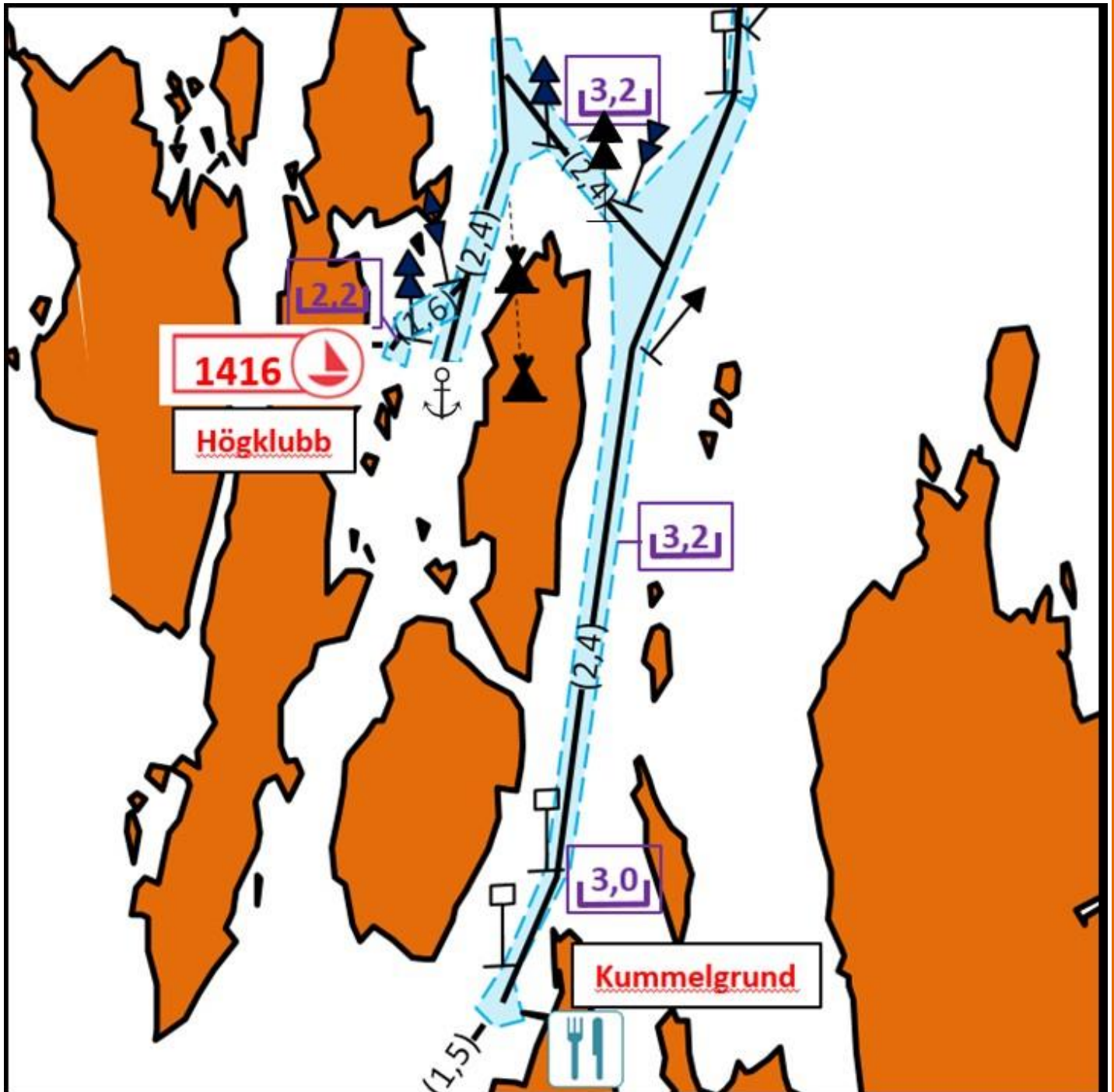
1416 Högklubb, "Klobben"





Kummelgrund beställningsrestaurang

Den tidigare längre flytbryggan har hotat sjunka och bytts ut med en kortare 2015. Det är omkring 2,8 meter djupt till den nya (2015) kortare flytbryggans kortsida. Angöring endast med tillstånd av krögaren.



Inseglingsbeskrivning till Skaftung servicehamn genom Idgrunds kanal



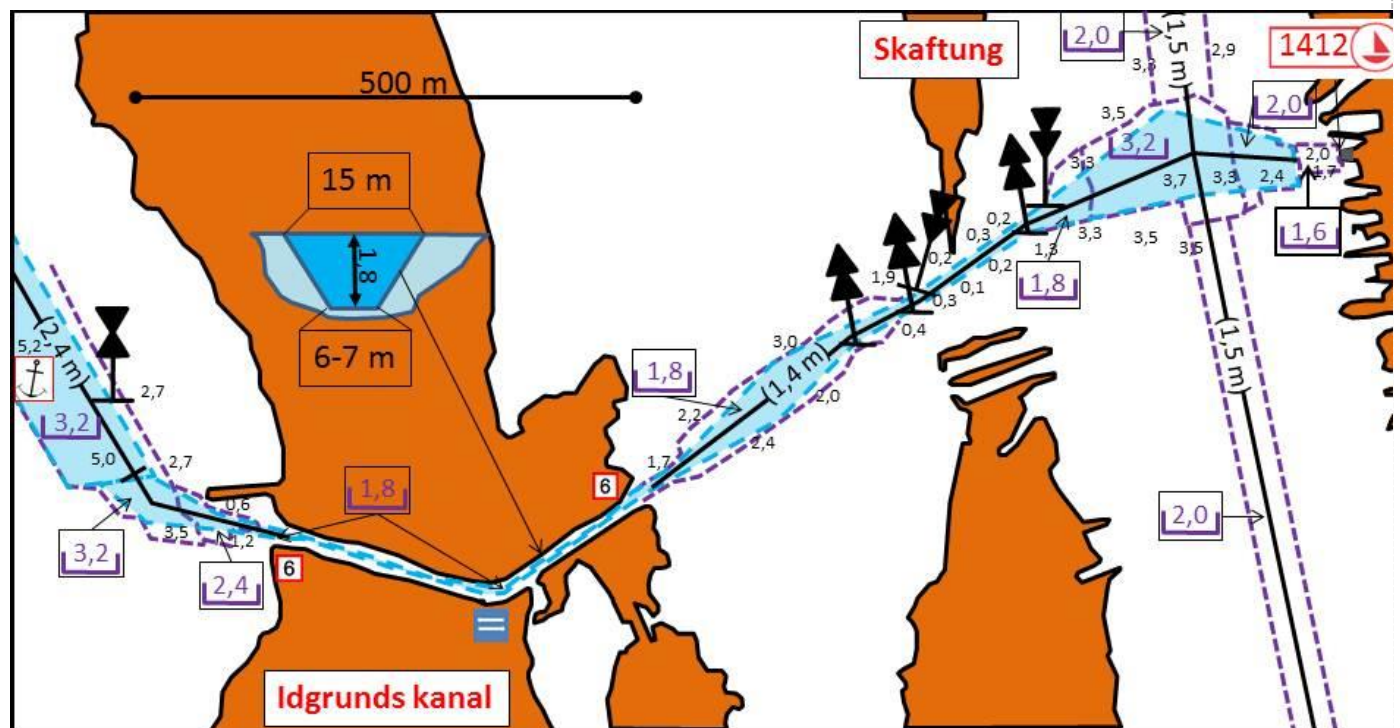
1,4 m

1,8

Farleden har fram till en ankringsplats utanför kanalen erhållit seglationsdjup 2,4 meter och i kanalen utgör seglationsdjupet 1,4 meter. Farleden har remmats ut i november 2015 och den har registrerats såsom allmän djupsäkrad farled i klass fem. Det är skäl att hålla låg fart i kanalen och försäkra sig om att ingen mötande båt syns till emedan det inte går att mötas inne i kanalen förutom vid mötesplatsen i svängen.

Vid Skaftungs allmänna brygga är djupet säkrat endast till 1,6 meter. Där finns vid fiskebryggan 1-2 platser endast för tillfällig förtöjning. Ankring med stäven till.

Idgrundslinjen skär den så kallade Skaftungleden som leder upp från Kilen till Kristinestad. Skaftungledens ledgångsdjup utgör 1,5 meter. Skaftungledens med stånggramning (trallning) säkrade farledsdjup utgör enligt uppgift knappt 2,1 m vid medelvattenstånd, men observera att då hålla mittlinjen i synnerhet i de grävda områdena. Leden är vacker och utgör en attraktion i sig.



Skaftungleden, norra delen, farled 1070



1,5 m

2,1



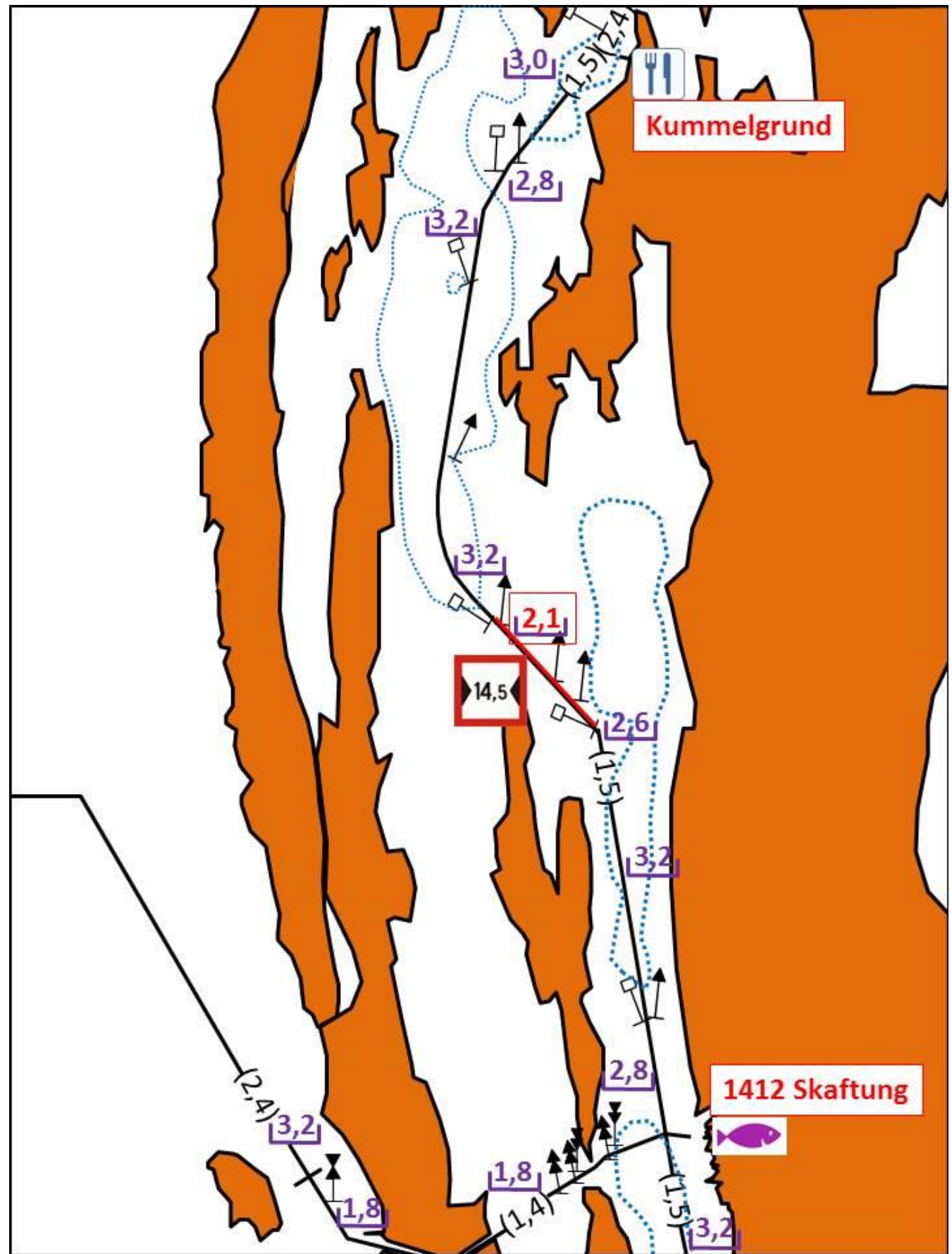
Mareograf Kaskö

Leden har stor charm och om er båt inte går för djupt, så är den väl värd att segla!

Kolla gärna vad mareografen i Kaskö (Kaskinen) ger för aktuell nivå i förhållande till gällande medelvattenstånd. Även Foreca rapporterar vattenstånd, men i den rapporten ingår inte prospect.

http://www.foreca.fi/Finland/Helsinki/veneilyssa/meriveden_korkeus/itameri

Norra delen från Skaftung upp till Kummelgrunds beställningsrestaurang (endast för grupper) undersökt 1990 och 2010. Skissen nedan är en kombination av båda.



Skaftungleden, södra delen, farled 1070



1,5 m

1,9

?

Farleden har stånggramats 1993 med stången lagt på 240 cm djup enligt MW1990. Enligt uppgift är landhöjningen ca. 6,5 mm per år i Sideby vilket gör sitt till av osäkerhet. På grund av osäkerhet i ramningsprotokollet från den grävda kanalen utanför Skoäng har vi dragit slutsatsen att djupet där punktvis kan ligga på så litet som omkring 1,9 m. Även i det finns en viss osäkerhet.



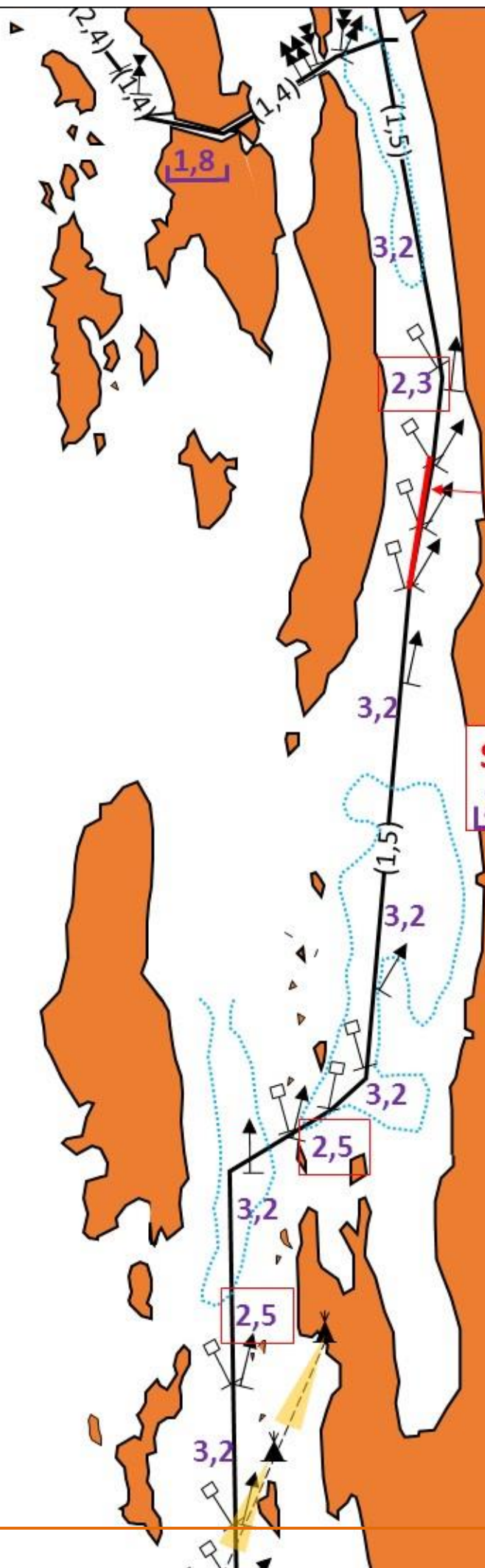
Mareograf Kaskö

Leden har stor charm och om er båt inte går för djupt, så är den väl värd att segla!

Kolla gärna vad mareografen i Kaskö (Kaskinen) ger för aktuell nivå i förhållande till gällande medelvattenstånd. Även Foreca ger aktuellt medelvattenstånd men dock inga prospect.

http://www.foreca.fi/Finland/Helsinki/veneilyssa/meriveden_korkeus/itameri

Nedan skiss över farledsdjupen i den södra delen av Skaftungleden. Ledens grundaste och sämst dokumenterade avsnitt finns innanför Stånggrund där det manas till yttersta försiktighet i den trånga och grävda passagen. Passagen är ramad med stång 1993 med ramen satt på 2,4 m enligt medelvattenstånd år 1990. I skissen har vi korrigerat med landhöjningens knappa 30 cm sedan dess. Ramningsprotokollet verkar dessvärre inte helt tillförlitligt och det är mycket smalt. Här borde det definitivt grävas på nytt någon dag!



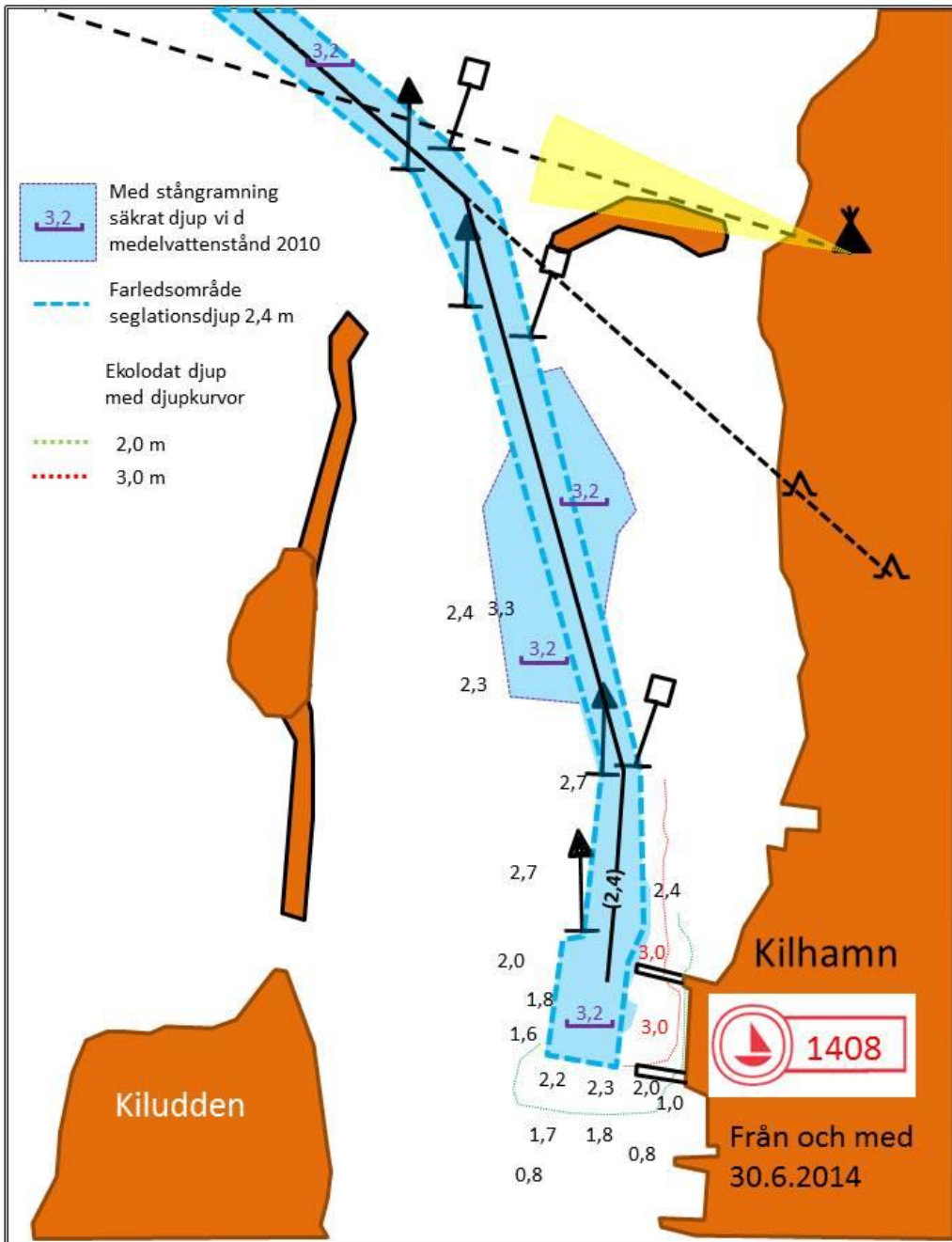
Skaftungleden
2,1 MW2015



15 P 1408 Kilens gästhamn och Kilens Hembygdsgrd



Länkar:





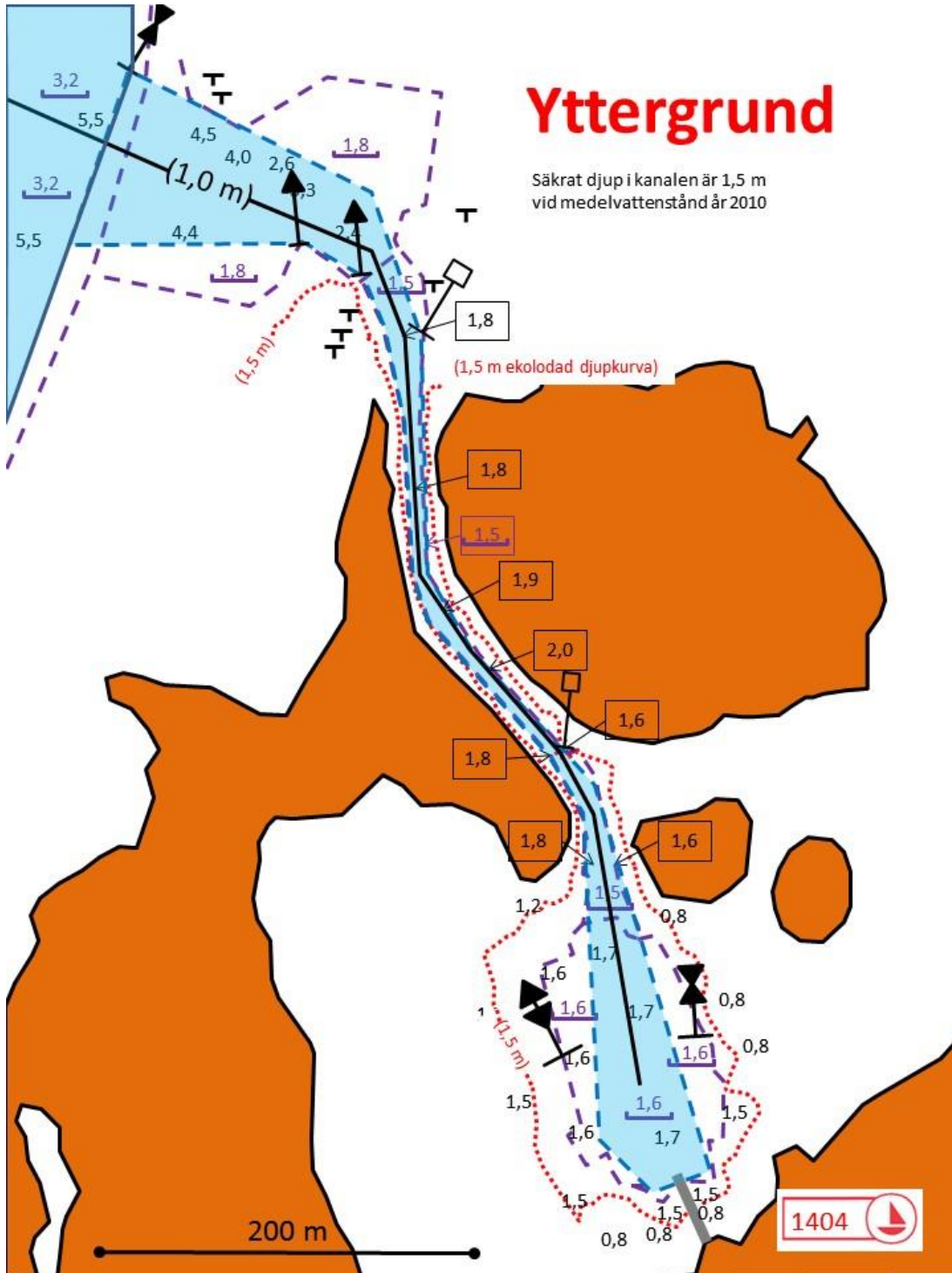
1404 Yttergrund



7 P



+358405912551



Yttergrunds inseglingsfarleder och ankringsplats



2,4 m

3,2



2,4 m

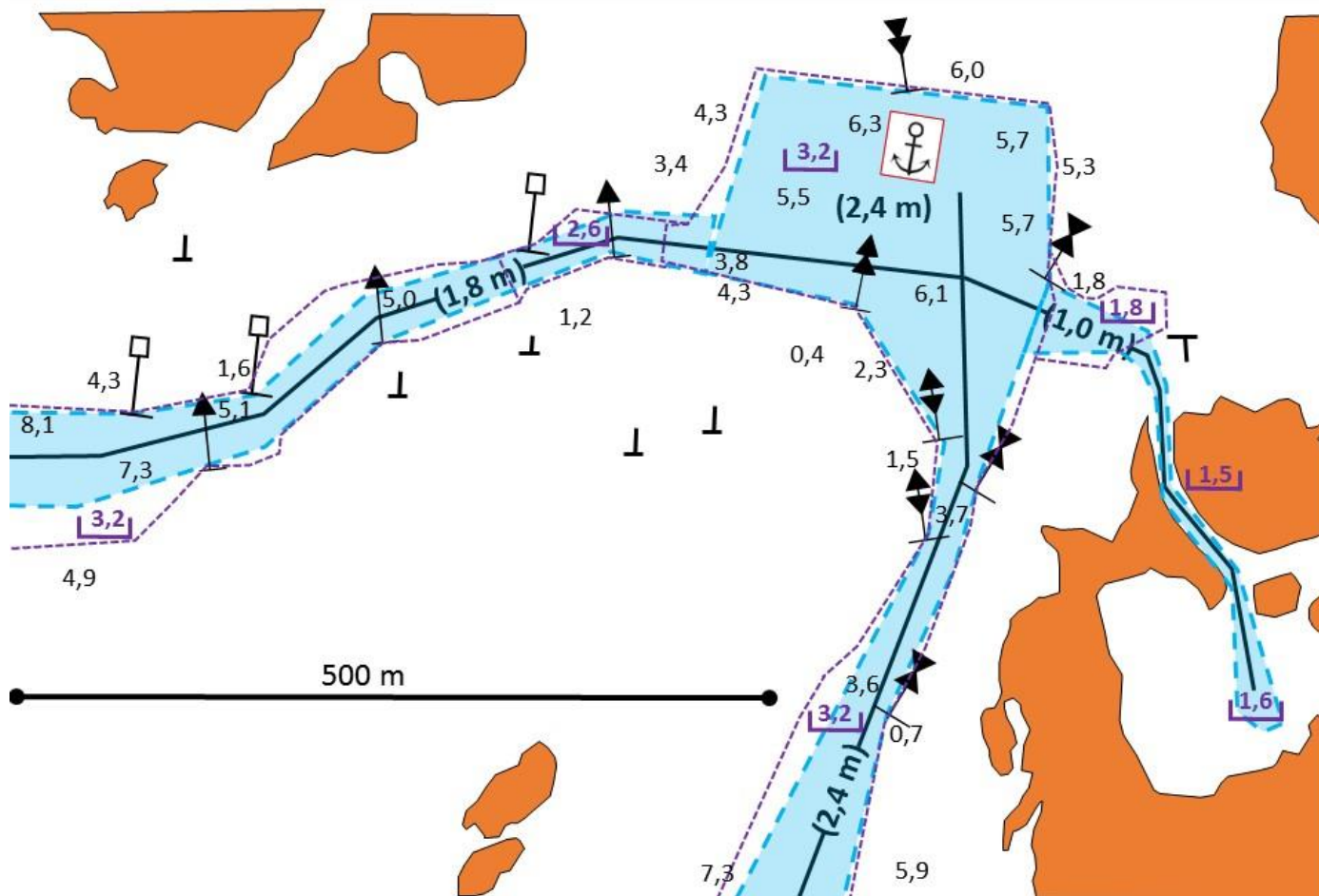
3,2



1,8 m

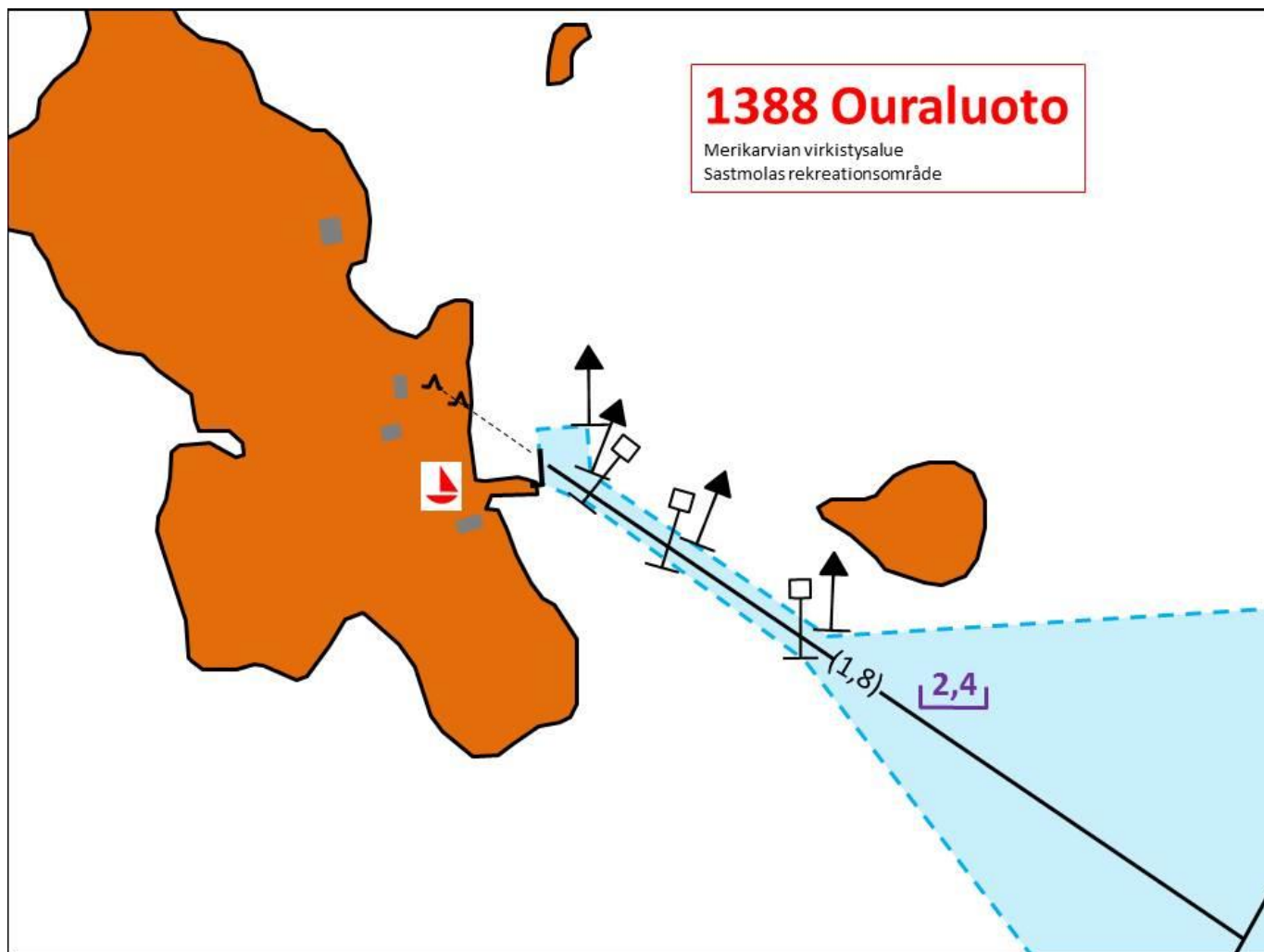
2,6

Farlederna till Yttergrund och dess ankringsplats har remmas ut och färdigställt i november 2015. Inseglingslinjen från söder är den samma som i nuvarande F-sjökort. Farlederna är registrerade som allmänna djupsäkrade farleder i klass fem. Farledsunderhållare är Kristinestads Segelförening och staden Kristinestad är farledshållare.



1388 Ouraluoto

Sastmolas (Merikarvia) rekreatiosområde



© Andelslaget Solrutten äger ovanstående beskrivningar och dess rättigheter. Andelslaget Solrutten bär inget ansvar för riktigheten i de uppgifter som ingår eller medföljer bifogade beskrivningar, som skall uppfattas endast som indikativa och kan innehålla felaktigheter. Officiellt farledsdata tillhandahåller Trafikverket. Djupdata ägs av Andelslaget Solrutten, Wasa Segelförening rf, Bergö Fiskargille rf och Oy Mapteam Ab. Tillgång till dessa djupdata har även Trafikverket, staden/kommunen, markägaren, vattenägaren, farledsunderhållaren och hamnvärden. Djupundersökningarna har utförts med försvarsmaktens tillstånd och kan inte överföras på andra utan tillstånd av ägaren Wasa Segelförening rf.

Andelslaget Solrutten tar inte ansvar för att djupundersökningarna är riktigt gjorda och felfria.

För de Baskartor som ingår © Trafikverket, tillståndsnummer LIVI/1765/07.03.01/2016. VARNING: Bör inte användas för navigering. Trafikverket har inte kontrollerat uppgifterna i denna produkt och ansvarar inte för att de är korrekta eller för ändringar som gjorts i efterhand. Utdraget är från Solruttens farledsframställning och i registreringsmeddelandet kan förekomma avvikelser som resultat av Trafikverkets slutgranskning varför Andelslaget Solrutten inte heller tar ansvar för riktigheten i bifogat sjökortsutdrag. Eventuella förändringar framkommer ur Trafikverkets slutliga registreringsmeddelanden.

Trafikregistreringsmeddelanden © Trafikverket, tillståndsnummer LIVI/1765/07.03.01/2016